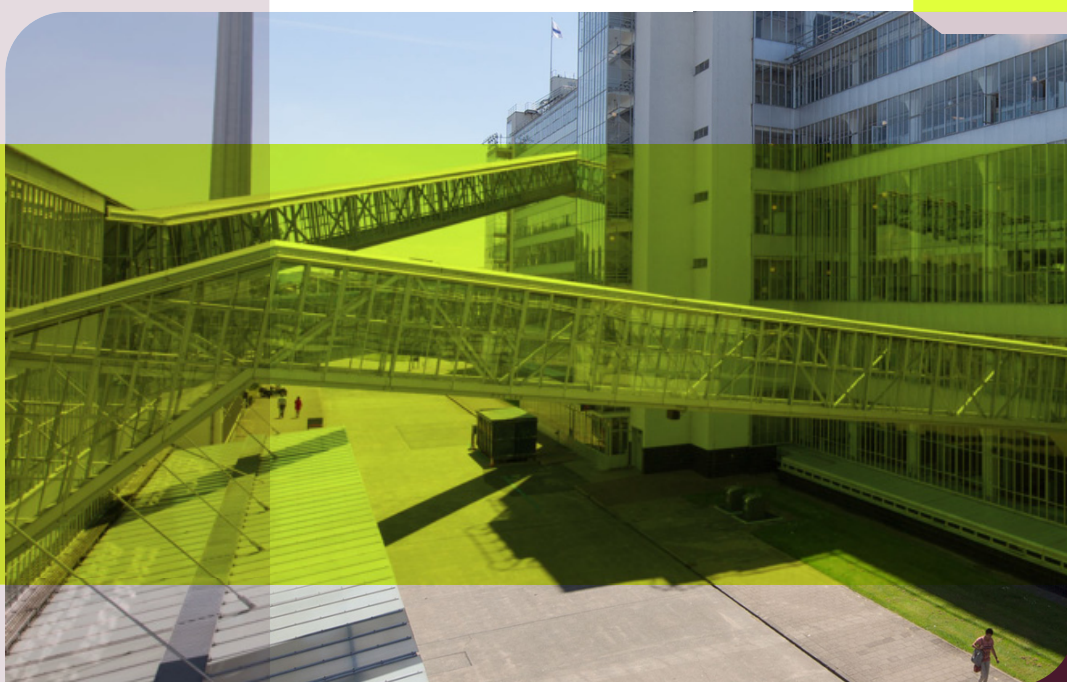


# DESIGN DISTRICT

vakevenement voor interieurdesign

# 2024



29 – 30 – 31 mei 2024 | Van Nelle Fabriek Rotterdam

## Technisch Handboek

<b>ALGEMENE GEGEVENS</b>	<b>3</b>	<b>AFBOUW PERIODE</b>	<b>13</b>
		Afbouwtijden	
		Bufferplaats voor vrachtwagens	
		Busjes/Transporters op het terrein	
		DB Schenker	
<b>BELANGRIJKE CONTACTGEGEVENS</b>	<b>3</b>	<b>BEZOEKERSPROMOTIE</b>	<b>14</b>
Organisatie		Vermelding deelnemersoverzicht	
Standbouw		Oplichters en spookfacturen	
Elektra		Uitnodigen bezoekers	
Verlichting en hangpunten		Lead Scan App	
Transport en Logistieke dienstverlening		Logo, mail- of webbanner en social posts	
Locatie Design District		Publieksdag	
Catering		Laat het ons weten!	
		Voor, tijdens en na	
<b>OPBOUW PERIODE</b>	<b>4</b>	<b>TIJDENS DE BEURS</b>	<b>16</b>
Opbouwkaarten		Parkeren voor deelnemers	
Maximaal 30 minuten laden en lossen		Parkeren voor bezoekers	
DB Schenker Logistics Nederland		Standbemanningsbadges	
Opbouwtijden en ingangen		Catering	
• Vrije (eigen) standbouw		Lezingenprogramma	
• Standaard standbouw			
• Designer District			
Laden en lossen tijdens beursdagen			
<b>BOUWVOORSCHRIFTEN</b>	<b>5</b>	<b>BIJLAGEN</b>	<b>17</b>
• Vrije (eigen) standbouw		- Plattegrond beursvloer	
• Standaard standbouw		- Extra info standaard standbouw	
• Designer District		- Plattegrond terrein met opbouwroutes	
Goedkeuring standontwerp		- Afmetingen deuren Tabaksfabriek	
		- Afmetingen deuren Koffiefabriek	
<b>BRANDWEERVOORSCHRIFTEN</b>	<b>7</b>	<b>CHECKLIST</b>	<b>21</b>
Brandweervoorschriften m.b.t. standbouw			
in de Van Nelle Fabriek			
Brandweervoorschriften algemeen			
<b>BENODIGDHEDEN</b>	<b>9</b>		
Via het Bestelsysteem			
• Elektra			
• Verlichting			
• Standschoonmaak			
• Internet			
• Services van standbouwer KSPD			
Ophangpunten			
Hoogwerker			
Logistieke diensten van DB Schenker			
Opslag			
Heftruckservice			
Afvalverwerking			
Dagelijks afval			
Verzekering			
Beveiliging			
Fotografie			
AV apparatuur			

## ALGEMENE GEGEVENS

**Datum:** 29 – 30 – 31 mei 2024

**Plaats:** Van Nelle Fabriek, Rotterdam

Openingstijden (onder voorbehoud)

### Openingstijden bezoekers

Woensdag 29 mei 10.00 – 18.00 uur

Donderdag 30 mei 10.00 – 19.00 uur

Vrijdag 31 mei 10.00 – 17.00 uur

### Openingstijden deelnemers

Woensdag 29 mei 08.00 – 20.00 uur

Donderdag 30 mei 09.00 – 19.00 uur

Vrijdag 31 mei 09.00 – 23.00 uur

## BELANGRIJKE CONTACTGEGEVENS

### Organisatie

Puur Design Producties BV  
Saturnusstraat 60 – unit 41  
2516 AH DEN HAAG  
www.designdistrict.nl

Evelien de Leeuw  
(070) 381 42 25  
e.deleeuw@designdistrict.nl

Marnon Heuvels  
(070) 347 82 36  
m.heuvels@designdistrict.nl

### Standbouw

KSPD  
Kleihoogt 23  
2651 KV Berkel en Rodenrijs  
www.kspd.nl

Kees Schippers  
(06) 51 51 91 75  
kees@kspd.nl

### Elektra (contact via organisatie)

F&L Powerrental  
Boonsweg 8  
3274 LB Heinenoord  
www.powerrental.nl

### Verlichting en hangpunten

OKAMP  
's-Gravenweg 334  
2911 BK Nieuwerkerk a/d IJssel  
www.okamp.nl

Dennis Okkema  
(085) 4875650  
designdistrict@okamp.nl

### Transport en logistieke dienstverlening

DB Schenker Logistics Nederland BV  
Fairs, Events & Special Logistics  
Casablancaweg 22  
1047 HN Amsterdam  
www.dbschenker.com

(030) 410 04 50  
fairs.nl@dbschenker.com

### Locatie Design District (contact via organisatie)

Van Nelle Fabriek  
Van Nelle Weg 1  
3044 BC Rotterdam  
www.vannellefabriekrotterdam.com

Een routebeschrijving naar de Van Nelle Fabriek vind je op [www.designdistrict.nl](http://www.designdistrict.nl). LET OP: sommige navigatiesystemen brengen je naar de verkeerde kant van het spoor. Navigeer dan op Schuttevaerweg 91.

### Catering

CateringCreators  
Molensteijn 5-1  
3454 PT De Meern  
www.cateringcreators.com

Petro Blesing  
info@cateringcreators.com

## Opbouwkaarten – Zonder kaart geen toegang tot het terrein

Tijdens op- en afbouw geldt: ieder voertuig dat het terrein van de Van Nelle op komt moet in het bezit zijn van een opbouwkaart. De kaart ontvang je begin mei per mail. Zorg dat je je kaart print en bij je hebt, en dat iedere leverancier in het bezit is van een opbouwkaart. De kaart moet volledig ingevuld achter de voorruit worden geplaatst. Let op de tijden die op je kaart vermeld staan, dat zijn de tijden dat je toegang hebt tot het terrein.

## Maximaal 30 minuten laden en lossen

Laden en lossen mag maximaal 30 minuten duren. Daarna graag zo snel mogelijk parkeren op de grote parkeerplaats achter de fabriek (P1). Parkeren buiten de vakken van P1 is verboden. De Van Nelle hanteert een strenge wegsleepregeling, waarvan de kosten aan de chauffeur worden doorbelast.

## DB Schenker Logistics Nederland

DB Schenker kan je ondersteunen en ontzorgen op verschillende manieren:

- Transport naar de Van Nelle Fabriek en vice versa
- Heftruckservice
- Opslag

Meer informatie vind je op het formulier in de downloads en verderop in dit handboek.

## Opbouw tijden en ingangen

Hieronder worden de tijden en ingangen per standlocatie beschreven. Let aan de hand van je standnummer goed op welke informatie voor jou geldt.

Vrije (eigen) standbouw	Tabaksfabriek (Hal 2)	V01 t/m V81
Maandag 27 mei	07.00 – 22.00 uur	
Dinsdag 28 mei	07.00 – 22.00 uur	

Laden en lossen op P3 of ingang 12. Na 30 minuten parkeren op P1.

Standaard standbouw	Koffiefabriek (Hal 1)	S01 t/m S23
Dinsdag 28 mei	10.00 – 22.00 uur	

Laden en lossen in fabrieksstraat, route GROEN. Na 30 minuten parkeren op P1.

Standaard standbouw	Tabaksfabriek (Hal 2)	S24 t/m S53
Dinsdag 28 mei	10.00 – 22.00 uur	

Laden en lossen op P3 of fabrieksstraat, route ROOD. Na 30 minuten parkeren op P1.

Designer District	Koffiefabriek (Hal 1)	D01 t/m D20
Dinsdag 28 mei	13.00 – 22.00 uur	

Laden en lossen in fabrieksstraat, route GROEN. Na 30 minuten parkeren op P1.

## Laden en lossen tijdens beursdagen

Deelnemers kunnen op beursdagen voor opening de laatste dingen aanvoeren naar hun stand. Dit mag alleen vóór 09.00 uur via de hoofdportier. Auto's dienen het terrein binnen 30 minuten te verlaten.

## Vrije (eigen) standbouw Stand V01 t/m V81

- De achterwanden en wanden op de grenzen met de burens moeten verplicht exact 3 meter hoog zijn;
- Achter- en zijwanden die zichtbaar zijn moeten aan de achterkant netjes worden afgewerkt;
- Een vloer in de stand is verplicht (bv. verhoogde vloer, tapijt, vinyl) over de gehele oppervlakte van de gehuurde ruimte;
- Dakjes en overkappingen zijn verboden i.v.m. de werking van de sprinklerinstallatie; wil je toch iets van een overkapping in je stand, neem dan contact op met de organisatie. Het is van groot belang dat alle overkappingen (ook bv. vergaderunits en telefoonbooths!) van te voren bekend zijn en goedgekeurd door de brandweer;
- De stands moeten voldoen aan de brandweervoorschriften;
- Het is niet toegestaan te boren, schroeven of op andere wijze materialen te bevestigen aan de vloeren, wanden, plafonds of pilaren van de Van Nelle Fabriek want de Van Nelle Fabriek is een monument!;
- Wij pleiten voor een zo open mogelijk karakter van de stands. Dit komt de sfeer en uitstraling van Design District ten goede.

## Goedkeuring standontwerp

De voorschriften worden strikt nageleefd. Een standontwerp (met de afmetingen) moet voor woensdag 22 april ter goedkeuring naar de organisatie worden gestuurd. Binnen een week krijg je reactie.

## Standaard Standbouw Stand S01 t/m S53

### Standbouw type 1:

- In de Koffiefabriek, hal 1, Standnummer S01 t/m S23
- Raamzijde Tabaksfabriek, hal 2, Standnummer S24 t/m S34

Bij een standaard stand type 1 is het volgende inbegrepen:

- Verhoogde vloer (36mm) met tegels van wit gemelamineerd spaanplaat;
- Een achterwand van 250 cm hoog, gemaakt van triplex op een lattenframe. Hierin kun je schroeven en spijkereen;
- De achterwand wordt geschilderd in een kleur naar keuze;
- Iedere standaard stand krijgt een opbergbox van 50x50x50cm met slot, in kleur naar keuze. Graag voor 22 april de gewenste kleur doorgeven. De box dient in de stand geplaatst te worden. Wil je geen opbergbox? Geef het ook door voor 22 april;
- Er is algemene verlichting (daglicht en tl-licht) voor de stand. Als je bepaalde objecten speciaal in het zonnetje wil zetten, kun je extra verlichting aanvragen via de site.
- Een sticker met bedrijfsnaam. Voor de sticker houden we de (merk)naam in de online deelnemerslijst aan.

Een printdoek op de achterwand is niet inbegrepen, en kan optioneel worden bijbesteld voor € 100,- per strekkende meter. Voor een achterwand van 5 meter breed is dit dus € 500,-.

Als je verder vragen hebt, of speciale dingen wilt, kun je direct contact opnemen met Kees Schippers: kees@kspd.nl

Geef door voor 22 april via kees@kspd.nl:

- Gewenste kleur voor achterwand (en opbergbox)
- Of je een opbergbox wil in de stand
- Optioneel: Wensen voor een (3d) logo op de stand. (prijzen op aanvraag)
- Optioneel: Artwork voor printdoek achterwand
- Optioneel: Elektra en extra verlichting en andere extra items via het bestelsysteem

Wij gaan er van uit dat de standaard stands alleen worden ingericht, met bijvoorbeeld meubilair. Wanneer je zelf plannen hebt om iets op- of in de stand te bouwen, dient dit voor 22 april bij de organisatie bekend te zijn.

## Voorschriften

- Dakjes en overkappingen zijn verboden i.v.m. de werking van de sprinklerinstallatie; wil je toch iets van een overkapping in je stand, neem dan contact op met de organisatie. Het is van groot belang dat alle overkappingen (ook bv. vergaderunits en telefoonbooths!) van te voren bekend zijn en goedgekeurd door de brandweer;
- Inrichting van de stand moet voldoen aan de brandweervoorschriften;
- Het is op geen enkele wijze toegestaan te boren, schroeven of op andere wijze materialen te bevestigen aan de vloeren, wanden, plafonds of pilaren van de Van Nelle Fabriek want de Van Nelle Fabriek is een monument!

## Standbouw type 2:

### - Middengedeelte Tabaksfabriek, hal 2, Standnummer S35 t/m S53

Bij een standaard stand type 2 is het volgende inbegrepen:

- Verhoogde vloer (36mm) van luxe antraciet mdf vloerdelen;
- Een achterwand van 250 cm hoog, gemaakt van triplex op een lattenframe. Hierin kun je schroeven en spijkereen;
- In de meeste gevallen (zie tekening in de bijlagen) zijwanden van 250 cm hoog en 3 of 4 meter lang.
- De zijwanden worden standaard wit geschilderd.
- De achterwand wordt geschilderd in een kleur naar keuze;
- Iedere standaard stand krijgt een opbergbox van 50x50x50cm met slot, in kleur naar keuze. Graag voor 22 april de gewenste kleur doorgeven. De box dient in de stand geplaatst te worden. Wil je geen opbergbox? Geef het ook door voor 22 april;
- Er is algemene verlichting (daglicht en tl-licht) voor de stand. Als je bepaalde objecten speciaal in het zonnetje wil zetten, kun je extra verlichting aanvragen via de site.
- Een sticker met bedrijfsnaam. Voor de sticker houden we de (merk)naam in de online deelnemerslijst aan.

Let op: Bij dit standtype worden de betonnen pilaren van de hal omtimmerd met wanden van 275 cm hoog. Hierdoor valt er in de stands aan 1 of 2 kanten 50 cm weg. (zie tekening in de bijlagen)

Een printdoek op de achterwand is niet inbegrepen, en kan optioneel worden bijbesteld voor € 100,- per strekkende meter. Voor een achterwand van 4 meter breed is dit dus € 400,-.

Als je verder vragen hebt, of speciale dingen wil, kun je direct contact opnemen met Kees Schippers: kees@kspd.nl

Geef door voor 22 april via kees@kspd.nl:

- Gewenste kleur voor achterwand en evt. zijwanden (en opbergbox)
- Of je een opbergbox wil in de stand
- Optioneel: Wensen voor een (3d) logo op de stand. (prijzen op aanvraag)
- Optioneel: Artwork voor printdoek achterwand
- Optioneel: Elektra en extra verlichting en andere extra items via het bestelsysteem

Wij gaan er van uit dat de standaard stands alleen worden ingericht, met bijvoorbeeld meubilair. Wanneer je zelf plannen hebt om iets op- of in de stand te bouwen, dient dit voor 22 april bij de organisatie bekend te zijn.

## Voorschriften

- Dakjes en overkappingen zijn verboden i.v.m. de werking van de sprinklerinstallatie; wil je toch iets van een overkapping in je stand, neem dan contact op met de organisatie. Het is van groot belang dat alle overkappingen (ook bv. vergaderunits en telefoonbooths!) van te voren bekend zijn en goedgekeurd door de brandweer;
- Inrichting van de stand moet voldoen aan de brandweervoorschriften;
- Het is op geen enkele wijze toegestaan te boren, schroeven of op andere wijze materialen te bevestigen aan de vloeren, wanden, plafonds of pilaren van de Van Nelle Fabriek want de Van Nelle Fabriek is een monument!

## Designer District Koffiefabriek Stand D01 t/m D20

Een Designer District plek bestaat uit:

- Achterwand en zijwand van 100 cm hoog, wit geschilderd;
- Vloer van zwarte rubberen tegels;
- Naamsvermelding en standnummer met sticker op de wand. Hiervoor gebruiken we de naam in de online deelnemerslijst;
- Algemene verlichting. Extra verlichting kan besteld worden via de site.

Wij gaan er van uit dat de standaard stands alleen worden ingericht, met bijvoorbeeld meubilair. Wanneer je zelf plannen hebt om iets op- of in de stand te bouwen, dient dit voor 22 april bij de organisatie bekend te zijn.

## Voorschriften

- Dakjes en overkappingen zijn verboden i.v.m. de werking van de sprinklerinstallatie; wil je toch iets van een overkapping in je stand, neem dan contact op met de organisatie. Het is van groot belang dat alle overkappingen (ook bv. vergaderunits en telefoonbooths!) van te voren bekend zijn en goedgekeurd door de brandweer;
- Inrichting van de stand moet voldoen aan de brandweervoorschriften;
- Het is op geen enkele wijze toegestaan te boren, schroeven of op andere wijze materialen te bevestigen aan de vloeren, wanden, plafonds of pilaren van de Van Nelle Fabriek want de Van Nelle Fabriek is een monument!

## Brandweervoorschriften m.b.t. standbouw in de Van Nelle Fabriek

1. Voor standbouw, podia e.d. mogen uitsluitend onbrandbare materialen (NEN 6064) en/of de volgende stoffen worden toegepast onder voorwaarde dat de hoedanigheid van deze stoffen overeenkomt met de volgende nadere omschrijving:
  - a. Hout, hardboard, triplex, multiplex, spaanplaat. Het materiaal moet tenminste 3,5 millimeter dik zijn. Het materiaal moet ten aanzien van vlamuitbreiding kunnen worden ingedeeld in de klasse 3 als bedoeld in NEN 6064, uitgave 2017, en NEN-EN 13501-1
  - b. Glas in buitenwanden en scheidingswanden tussen stands. Deze glasbezetting moet bestaan uit veiligheidsglas of glas met een ingegoten kruiswapening met een maximale maaswijdte van 16 millimeter.
  - c. Glas in plafonds (over plafonds in Van Nelle, zie ook punt 4 van Bouwvoorschriften en punt 7 van de Brandweervoorschriften). Deze glasbezetting moet bestaan uit glas met een ingegoten kruiswapening met een maximale maaswijdte van 16 millimeter.
  - d. Textiel in verticale toepassing. Vrij hangend textiel moet tenminste 10 centimeter boven de vloer hangen. Onbrandbaar textiel mag na behandeling voor speciale doeleinden niet brandbaar zijn geworden. Brandbaar textiel moet door impregneren moeilijk brandbaar zijn gemaakt, of moeilijk brandbaar zijn geworden door het materiaal op een van de hiervoor genoemde materialen te plakken. De moeilijk brandbare hoedanigheid moet blijken uit een navlamduur van ten hoogste 15 seconden en een nagloeiduur van ten hoogste 60 seconden, bepaald volgens NEN-EN-ISO 6940 en 6941, uitgave 2004, en moet vallen in de klasse 'niet-gemakkelijk' ontvlambaar.
  - e. Kunststoffen in dit geval foliemateriaal eventueel voorzien van een zogenaamde textielrug. Het materiaal moet op een ondergrond van onbrandbaar materiaal zijn geplakt of op board, triplex, multiplex, spaanplaat, hout of glas in de hiervoor aangegeven hoedanigheid.
  - f. Kunststoffen in dit geval plaatmateriaal. Deze stoffen en alle hiervoor genoemde stoffen en materialen moeten voldoen aan NEN 6064, uitgave 1991. Deze stoffen en materialen mogen nadat zij in aanraking zijn gekomen met vuur of nadat zij aan hoge temperaturen hebben blootgestaan geen prikkelende of voor de gezondheid schadelijke gassen of dampen ontwikkelen en mogen niet druipen.
  - g. Papier zoals behangpapier, crêpepapier en fotopapier. Het papier moet zijn geplakt op een ondergrond van onbrandbaar materiaal of op board, triplex, multiplex, spaanplaat, hout of glas in de hiervoor omschreven hoedanigheid, of het papier moet door impregneren voldoen aan NEN 6064, uitgave 1991.
2. Doeken, gordijnen e.d. welke moeilijk brandbaar zijn gemaakt, moeten zijn voorzien van een certificaat van behandeling. Tevens dient aan de hand van een label met nummer op het materiaal duidelijk te zijn dat het certificaat van behandeling betrekking heeft op het desbetreffende materiaal.
3. Het impregneren van materialen moet tenminste 24 uur voor de aanvang van het evenement gereed zijn. De doeken, gordijnen e.d. welke niet zijn geïmpregneerd, moeten voor de aanvang van het evenement zijn verwijderd.
4. De Van Nelle Fabriek is voorzien van een volledig en operationeel sprinklersysteem. De werking van dit systeem mag nimmer verstoord worden door overkappingen. Een overkapping verhindert dat de warmte die bij brand vrijkomt het sprinklersysteem activeert, ook kan het water uit het systeem de brandhaard niet bereiken.

## Brandweervoorschriften algemeen

1. Vluchtwegen moeten goed bereikbaar zijn en duidelijk zichtbaar.
2. Nooduitgangen zijn open (lees: van slot) of voorzien van panieksluiting.
3. De in-/uitgangen, nooduitgangen, trappen moeten ten alle tijden worden vrijgehouden, zowel binnen als buiten.
4. Branddeuren dienen gesloten te zijn. (als er een slot op zit, wel van slot afhalen).
5. Kabels liever niet over de vloer laten lopen. Indien er geen andere mogelijkheid is dienen de kabels afgeplakt te worden of maak gebruik van kabelmatten/-goten. i
6. Stoffering en versieringen moeten vrijgehouden worden van spots.
7. Daken of andere afdekkingen boven op de stand niet toegestaan i.v.m. de aanwezige sprinklerinstallatie.
8. De aanwezigheid van brandbaar gas is niet toegestaan. Dit geldt ook voor met brandbaar gas gevulde ballonnen.
9. De aanwezigheid van brandgevaarlijke stoffen zijn niet toegestaan.
10. In de trappenhuizen zijn brandbare materialen niet toegestaan.
11. Apparatuur en installaties die warmte ontwikkelen en in aanraking komen met andere materialen mogen niet warmer worden dan 90°C.
12. Open vuur is niet toegestaan.
13. Brandhaspels en kleine blusmiddelen moeten voor onmiddellijk gebruik goed zichtbaar en bereikbaar zijn.
14. De auto's moeten afgetankt zijn maar de polen hoeven niet meer losgemaakt. Gangpaden tussen stands, kramen, podia e.d. moeten tenminste 1,10 meter breed zijn.
15. Voor een uitgangen dient een oppervlak vrij gehouden te worden met een lengte en breedte van te minste de breedte van deze uitgang.
16. In een ruimte met meer dan 100 zitplaatsen, dienen de zitplaatsen gekoppeld te zijn of bevestigd aan de vloer, zodat deze niet kunnen omvallen of schuiven als gevolg van gedrang.
  - a. Een rij zitplaatsen die slechts aan één zijde op een gangpad uitkomt, heeft maximaal 8 zitplaatsen en tussen de rijen zitplaatsen dient minimaal 40 cm vrije ruimte aanwezig te zijn.
  - b. Een rij zitplaatsen die aan twee zijden op een gangpad uitkomt, heeft maximaal 16 zitplaatsen, tussen de rijen zitplaatsen dient 40-45 cm vrije ruimte aanwezig te zijn en aan beide kanten is een gangpad van minimaal 0,60 cm.
17. Vloeren moeten droog zijn, natte vloeren of vloeren voorzien van een andere substantie, leveren slipgevaar op.
18. Vloerbedekking moet goed vastzitten zodat deze niet kan omkrullen of verschuiven en struikelgevaar oplevert.
19. Er mogen materialen direct aan het plafond bevestigd worden, mits er gebruik wordt gemaakt van de aanwezige hangpunten en gezekerd door staalkabels.

Nieuw in besluit uit oktober 2017 (373):

Aankleding in een besloten ruimte mag geen brandgevaar opleveren. Dit gevaar is niet aanwezig indien de aankleding:

1. een ondergeschikte bijdrage aan het brandgevaar levert;
2. onbrandbaar is, bepaald volgens NEN 6064;
3. voldoet aan brandklasse A1 als bedoeld in NEN-EN 13501-1;
4. voldoet aan de eisen voor constructieonderdelen als bedoeld in afdeling 2.9, of een navlamduur heeft van ten hoogste 15 seconden en een nagloeiduur van ten hoogste 60 seconden.

Verwijzing naar gepubliceerd Staatsblad:

<https://zoek.officielebekendmakingen.nl/stb-2017-373.html>



*Alle genoemde prijzen zijn exclusief btw.*

## **Uiterste besteldatum: maandag 22 april 2024**

Bestellingen na deze datum worden alleen uitgevoerd als materialen en mankracht beschikbaar zijn en met een prijsverhoging van 20%.

De volgende zaken kun je bestellen via het online bestelsysteem.

Als je iets bestelt, vergeet dan niet ook je factuuradres in te voeren.

- Elektra
- Verlichting
- Standschoonmaak
- Internet
- Services van standbouwer KSPD

### **Elektra**

Er is keuze tussen 3 verschillende aansluitingen:

Hoofdaansluiting 1 kW (incl. 2-voudige stekkerdoos, 230 V) à € 100,-

Hoofdaansluiting 3 kW (incl. 3-voudige stekkerdoos, 230 V) à € 120,- (elke 2e en 3e aansluiting voor € 75,-)

Hoofdaansluiting 9 kW (incl. CEE-stekker 16 amp., 400 V 5-polig) à € 210,-

### **Aansluitingen**

De elektra in de hal wordt buiten de openingstijden van de beurs zoveel mogelijk afgesloten. Mocht je ook 's nachts elektriciteit op de stand nodig hebben, vraag dit dan voor maandag 22 april aan bij de organisatie.

Ook direct na afloop van het evenement wordt de aangelegde elektra afgesloten. Mocht je gedurende de afbouw elektra nodig hebben, vraag dit dan voor maandag 22 april aan bij de organisatie.

### **Verlichting**

#### **Algemene ruimte**

De gangpaden en algemene ruimtes zijn verlicht met spots (vanaf trussen of alu-pijpen).

#### **Vrije standbouw**

Hier moeten deelnemers zelf voor verlichting zorgen.

#### **Standaard standbouw**

Hier is algemene verlichting aanwezig. In Hal 1 en Hal 2 brandt de tl-verlichting. Voor het eventueel uitlichten van producten moeten deelnemers zelf zorgen, met eigen verlichting of spots besteld via het bestelsysteem.

#### **Designer District**

Hier is algemene verlichting aanwezig. Voor het eventueel uitlichten van producten moet de deelnemer zelf zorgen met eigen verlichting of spots besteld via het bestelsysteem.

#### **Spots bestellen**

Via het online bestelsysteem kunnen de onderstaande spots besteld worden. Bevestiging e.d. is afhankelijk van de mogelijkheden ter plekke. Iedere spot heeft zijn eigen toepassing en voor advies kun je altijd contact opnemen met: Okamp, Dennis Okkema, (085) 4875650, [designdistrict@okamp.nl](mailto:designdistrict@okamp.nl)

Als basis kun je het volgende aanhouden voor een donkere plek: per 4 m<sup>2</sup> één van onderstaande spots plus een spot per item dat je extra wil belichten. Bijvoorbeeld: voor een stand van 6x4 meter (24m<sup>2</sup>) met 2 items die extra aandacht vragen adviseren wij 8 spots.

Als je speciale wensen hebt m.b.t. de plaatsing van de spots neem dan altijd even contact op met Okamp.

Het kan zijn dat hiervoor extra hangpunten gemaakt moeten worden.

150 Watt CDM Studio Beam spot à € 85,-

Zwarte spot met gasontladingslamp. Hoge opbrengst, laag vermogen, lage warmteontwikkeling met MFL (35 gr), richtbare bundel, kleurtemperatuur 3000K, desgewenst met filter.

650 Watt Fresnel spot à € 85,-

Zwarte spot met barndoor om het licht zo te stellen dat alleen een voorwerp of wand wordt belicht.

Richtbare bundel met zoombereik van 6gr tot 60gr, kleurtemperatuur 3200K, desgewenst met filter.

LED breedstraler Warm Wit à € 90,-

Zwart gekleurde spot met warm witte LED's incl. barndoor. De spot heeft een soft bundel met een zeer grote openingshoek van 160 graden. Kleurtemperatuur 3200K, hoge opbrengst, laag verbruik (200W), nauwelijks warmteontwikkeling.

ACT 150 LED fresnel à € 95,-

Zwarte spot met barndoor om het licht zo te stellen dat alleen een voorwerp of wand wordt belicht. Richtbare bundel met zoombereik van 14gr tot 44gr. Kleurtemperatuur 3200K, zeer hoge opbrengst (vergelijkbaar met 1000W halogeen), laag verbruik (170W), nauwelijks warmteontwikkeling.

### Let op

- Afhankelijk van het aantal spots komen er nog 1 of meerdere elektra-aansluitingen bij de bestelling;
- Bij het bestellen van spots zijn t/m 4 spots de bevestigingsmiddelen inbegrepen in de prijs. Wil je meer spots bestellen, overleg dan met Okamp over de bevestigingsmogelijkheden;
- Voor deelnemers links achterin Hal 2 is het bestellen en inhangen van verlichting niet mogelijk. (V11, V21, V22, V31, V32, V41 en V42);
- Voor deelnemers in Hal 1 en het lage gedeelte van Hal 2 kunnen we de spots niet garanderen. Er zijn niet overal mogelijkheden om de spots aan te bevestigen;
- Alleen spots die door de deelnemer zelf zijn besteld, worden naar wens gesteld, afhankelijk van de mogelijkheden ter plekke;
- De bestelde spots worden door Okamp opgehangen, naar hun inzicht en mogelijkheden ter plekke. Heb je speciale wensen over de bevestiging, neem dan contact op voor een offerte op maat.

### Stand schoonmaak

Via het online bestelsysteem kan je dagelijkse schoonmaak van je stand bestellen. De schoonmaakwerkzaamheden bestaan uit: Vegen of stofzuigen en evt. dweilen van de vloer, legen van prullenbakken, afnemen van tafels, stoelen, balies e.d.

De schoonmaak vindt plaats op woensdag, donderdag en vrijdagochtend voor 9.30 uur.

€ 2,- per m<sup>2</sup> per dag (dus € 6,- per m<sup>2</sup> voor 3 dagen).

### Internet

Alle deelnemers kunnen gebruik maken van gratis WiFi.

Netwerk: **Van Nelle Fabriek Events Guests**

Wachtwoord: **vannelle**

Er is mogelijkheid om vaste lijnen aan te leggen. Richtprijs € 175,-

Aanvragen kan via het online bestelsysteem voor 22 april.

### Services van standbouwer KSPD

Kees Schippers van KSPD verzorgt al vanaf 2005 de standaard standbouw en de algemene inrichting van Design District.

Ook voor deelnemers met vrije (eigen) standbouw kan hij iets betekenen: Het ontwerpen en/of bouwen van de stand, het plaatsen van alleen een wand of logo, of het verhuren van spots, schermen, koelkasten e.d. Neem voor een offerte op maat contact op met Kees Schippers, kees@kspd.nl of (06) 51 51 91 75 of bestel direct via het online bestelsysteem.

### Ophangpunten

Wanneer je iets op wilt (laten) hangen, houdt er dan rekening mee dat dit niet overal in de fabriek mogelijk is. Informeer de organisatie tijdig wanneer je plannen hebt om iets op te hangen in de hal (incl. gewicht i.v.m. het berekenen van de dakbelasting).

Alle hijsmaterialen dienen te zijn goedgekeurd en moeten professioneel en verantwoordelijk worden toegepast. De benodigde certificaten moeten kunnen worden getoond. De organisatie behoudt het recht om plannen af te keuren.

Het aanvragen van een offerte voor ophang- of takelpunten kan (voor 22 april) bij:

OKAMP

Dennis Okkema

(085) 4875650

designdistrict@okamp.nl

## Hoogwerker

In de Van Nelle Fabriek zijn tijdens op- en afbouw schaarhoogwerkers aanwezig voor algemeen gebruik. De hoogwerkers mogen alleen bediend worden door personen die kunnen aantonen dat ze daarvoor voldoende instructie hebben gehad.

## Logistieke diensten van DB Schenker

De Van Nelle Fabriek is geen standaard beurslocatie. De logistiek is misschien lastiger dan je gewend bent. De aan- en afvoer-routes en het aantal laad- en losdeuren zijn beperkt. Ook is er geen opslagmogelijkheid van bijvoorbeeld verpakkingsmaterialen in de Van Nelle Fabriek. Daarom hebben we de hulp ingeroepen van DB Schenker. DB Schenker kan, indien gewenst, verschillende logistieke diensten aanbieden. Bijvoorbeeld de heftruckservice ter plekke, maar ze kunnen ook vrachtvervoer en lokale afhandeling combineren en een compleet deur-tot-stand pakket bieden, voor zowel grote als kleine vrachten.

### Wat kan DB Schenker voor jou betekenen:

- Transport van goederen van het bedrijf naar de Van Nelle Fabriek en vice versa;
- Eventueel verkochte goederen kunnen direct bij de klant geleverd worden;
- Transport via opslag in warehouse. Jouw vervoerder levert de goederen af bij de DB Schenker opslag. DB Schenker zorgt dat de goederen op afgesproken tijd bij de stand staan (5 dagen opslag inbegrepen);
- Transport terug via het Warehouse. Na de beurs neemt DB Schenker alle goederen mee en jij of jouw transporteur haalt de goederen (later, na de drukte van de afbouw) op in het Warehouse;
- Douane afhandeling;
- Lossen en/of laden van goederen bij de Van Nelle Fabriek;
- Tijdelijke opslag voor of na het evenement;
- Opslag van verpakkingsmaterialen of andere zaken tijdens het evenement.

### Meest bestelde diensten:

1. Goederen aanname/lossen/laden op beursterrein incl. plaatsing op stand vanaf € 45,- (per 15min. met 3T heftruck tijdens kantoortijden);
2. Goederen aanname/lossen via extern warehouse incl. opslag/plaatsing op stand vanaf € 51,- per m<sup>3</sup> (min. afname 2m<sup>3</sup>)  
Hiermee voorkom je onnodig wachten op het beursterrein. De goederen staan klaar op de stand als je aankomt;
3. Opslag verpakkingsmateriaal (empties) incl. ophalen van- en terugbezorgen naar stand vanaf € 72,- per m<sup>3</sup> (min. afname 3m<sup>3</sup>).

Bij de downloads in het online bestelsysteem staat een document met tarieven en instructies van DB Schenker.

Bel of mail voor een vrijblijvende offerte met [fairs.rotterdam@dbschenker.com](mailto:fairs.rotterdam@dbschenker.com) of (030) 410 04 50.

## Opslag

Verpakkingsmaterialen dienen meegenomen te worden door de leverancier. Foldermateriaal etc. moet op eigen stand op voorraad gehouden worden. Er is in de Van Nelle Fabriek geen opslag voor deelnemers beschikbaar. DB Schenker kan materialen voor je opslaan tijdens de beurs.

## Heftruckservice

Bij DB Schenker kan je de hulp inroepen van een standaard heftruck voor lossen, laden en/of assistentie op stand voor € 45,- per kwartier (op basis van een 3T heftruck). Voor werkzaamheden in de avonduren of in de weekenden zijn toeslagen van toepassing.

Voor de planning en het beperken van wachttijden is het aan te raden om de heftruckservice van te voren aan te vragen bij DB Schenker, ook wanneer je nog niet weet op welk tijdstip de heftruck nodig is. Een document met instructies hiervoor staat bij de downloads in het online bestelsysteem.

## Afvalverwerking

Iedere deelnemer is zelf verantwoordelijk voor het afvoeren van afval en verpakkingsmaterialen. Dinsdag 28 mei na 21.00 uur moeten alle gangpaden leeg zijn i.v.m. schoonmaakwerkzaamheden. Ook na het evenement moeten al het standmateriaal worden afgevoerd, en moet de gehuurde ruimte (en daar omheen) leeg en bezemschoon opgeleverd worden. Eventuele schoonmaakkosten worden doorberekend aan de vervuiler.

Tijdens de op- en afbouw zijn er verschillende soorten rolcontainers in de hallen voor PMD, papier/karton, hout en restaval. Kijk dus goed wat je in welke container gooit! Voor groter afval staan er open containers buiten, achter de Tabaksfabriek.

Let op! Er is tijdens de opbouw én na Design District geen mogelijkheid om grote hoeveelheden afval of (delen van) stands achter te laten in vuilcontainers. Iedereen moet zijn eigen materiaal mee nemen! Wil je toch iets weggooien? Laat het van tevoren weten, zodat we een container kunnen bestellen. Onaangekondigde hoeveelheden afval worden met boete doorberekend aan de vervuiler.

### Dagelijks afval

Aan het einde van de eerste 2 beursdagen is het mogelijk het dagelijks afval in een afgesloten afvalzak in het gangpad neer te zetten. Deze worden verwijderd door de schoonmaakdienst. Groter afval kan je (zelf!) in de grote containers achter Hal 2 kwijt.

### Verzekering

De stands en expositiematerialen worden niet door Puur Design Producties BV, KSPD of de Van Nelle Fabriek verzekerd. Deelnemers dienen hier zelf zorg voor te dragen.

### Beveiliging

De hal wordt een half uur na sluitingstijd van de beurs afgesloten voor bezoekers én deelnemers. Dit is in het belang van de veiligheid van de stand. Tijdens op- en afbouw is geen bijzondere beveiliging aangesteld. Wij verzoeken deelnemers om altijd zelf goed op je materialen te letten. Vooral de periode direct na afloop van de beurs is zeer diefstalgevoelig. Zorg er daarom voor dat kostbaar materiaal en producten direct na sluitingstijd worden veiliggesteld of dat iemand van de standbemanning aanwezig blijft totdat alles is afgevoerd.

### Fotografie

Voor het maken van foto's van de stand of producten kan jouw fotograaf voor openingstijd de beursvloer op wanneer je hem/haar vooraf registreert als standbemanning. De openingstijden voor deelnemers staan voorin het handboek, buiten deze tijden is de beursvloer niet toegankelijk. Externe (stand)fotografen moeten altijd begeleid worden door iemand van de betreffende stand. Wij raden onze huisfotograaf Ilco Kemmere van harte aan:

Ilco Kemmere Fotografie & Film

(06) 47 45 29 39

mail@ilcokemmere.nl

### Audiovisuele apparatuur

Voor de verhuur van bijvoorbeeld LED schermen, bijbehorende kabels, maar ook laptops of Ipads kun je contact opnemen met:

Okamp, Dennis Okkema

(085) 4875650

designdistrict@okamp.nl

Onderstaand afbouwplan is onder voorbehoud. Tijden en locaties kunnen wijzigen.  
In mei ontvang je een uitgebreide briefing per mail, ook om aan leveranciers door te sturen.

## Afbouwtijden

Vrijdag 31 mei	17.30 uur – 23.00 uur
Zaterdag 1 juni	09.00 uur – 14.00 uur

Standaard stands en Designer District plekken moeten vrijdag 21.00 uur leeg opgeleverd worden!

De gehuurde stand(ruimte) moet bezemschoon en vrij van verfstrengen e.d. worden achtergelaten. Rondom en in de hallen staan containers. Het verwijderen van vuil, verf- of stickerresten worden doorberekend aan de vervuiler.

De beurs sluit vrijdag 31 mei om 17.00 uur. Om de bezoekers de gelegenheid te geven veilig het terrein te verlaten mogen wagens pas vanaf 17.30 uur bij de hal komen.

Het is verboden om vrijdag vóór sluitingstijd van de beurs af te bouwen of spullen weg te voeren. Houd rekening met je mede-deelnemers en de laatste bezoekers!

## (Vracht)wagens voor afbouw melden op P6

Vanaf 16.00 uur kunnen wagens voor de afbouw zich melden bij de parkeerwachter op P6 (tegenover de hoofdingang). Zolang er plek is kunnen busjes en bakwagens wachten op het parkeerterrein van Van Nelle. Grote vrachtwagens krijgen een tijdslot toebedeeld en dienen op eigen gelegenheid naar de parkeerplaats aan de Giessenweg onder de snelweg (3 auto-minuten van de Van Nelle) te gaan om daar hun beurt af te wachten.

Voor de afbouw raden wij iedereen sterk af om voor 16.00 uur te komen. Wij raden iedereen sterk aan om na 19.30 uur te komen, want dan is het een stuk rustiger, en kan je waarschijnlijk direct het terrein op.

Op de Schuttevaerweg (de weg richting Van Nelle) geldt tijdens op- en afbouw een parkeer- en stopverbod. De gemeente Rotterdam treedt streng op tegen voertuigen die de Schuttevaerweg e.o. blokkeren en deelt boetes uit.

## Busjes/ transporters op het terrein

Busjes en transporters kunnen op vrijdag 31 mei al parkeren op het parkeerterrein van de Van Nelle Fabriek. Dit is wel betaald parkeren, dus een uitrijkaart is nodig om het terrein te verlaten. Na 17.30 uur worden de wagens gedoseerd doorgelaten (op vertoon van op-afbouwformulier) om dichterbij de hallen te rijden.

Let op: Parkeren op het terrein kan alleen zolang er plek is! Als het parkeerterrein vol is, raden wij aan om vanaf 16.00 uur te melden bij de parkeerwachter bij P6 en te parkeren aan de Giessenweg onder de snelweg A20.

## DB Schenker

DB Schenker is onze preferred supplier en krijgt daarom voorrang op het terrein. Zij zijn al tijdig aanwezig met wagens en verpakkingsmaterialen om na 17.00 uur materialen af te voeren.

## Tip: transport goederen naar en van beurs via opslag in warehouse

Om wachttijden van jezelf of je chauffeur te voorkomen kun je overwegen om je goederen van te voren af te leveren bij het warehouse van DB Schenker. Jij of je vervoerder levert de goederen af bij de DB Schenker opslag. DB Schenker zorgt dat de goederen op de afgesproken tijd op de stand staan (5 dagen opslag inbegrepen in tarief). Dit geldt ook andersom tijdens de afbouw. DB Schenker transporteert de goederen na de beurs naar hun warehouse, waar deze dan weer door jou of jouw vervoerder kunnen worden afgehaald op het afgesproken tijdstip. Deze service kan per heen en/of terug transport geboekt worden. Vanaf prijs € 101,- per transport/pallet van 2m3 (excl. BTW en toeslagen).

Bij de downloads in het online bestelsysteem staat een document met tarieven, verzendinstructies incl. bestelformulier van DB Schenker. Bel of mail gerust voor een vrijblijvende offerte via [fairs.nl@dbschenker.com](mailto:fairs.nl@dbschenker.com) of (030) 41 00 450.

## Vermelding deelnemersoverzicht

Als het goed is heb je al inloggegevens gekregen voor het online bestelsysteem. Hier kun je ook je bedrijfsprofiel in het deelnemersoverzicht compleet maken. Er is ruimte voor je adresgegevens, social media kanalen, bedrijfsprofiel en een foto.

Wanneer je iets niet wil of kan invullen, is dat geen probleem, dan schuift de rest van de info gewoon op. Probeer wel zo snel mogelijk in ieder geval een foto (of logo, maar foto staat echt veel beter!) te uploaden. Vanaf eind maart begint de bezoekerspromotie en komen er dagelijks bezoekers op de site om de deelnemerslijst te bekijken. Zorg dat je er goed bij staat! Aanpassen van de ingevoerde informatie kan tot en met Design District.

De bedrijfsnaam en het standnummer kun je niet zelf veranderen. Mocht je hier iets in willen veranderen, neem dan contact op met de organisatie.

## Oplichters en spookfacturen

Soms zien partijen de adresgegevens in de online catalogus als mooie kans om hun diensten (bijv. fotograaf, hostessenbureau, standbouw) bij jou onder de aandacht te brengen. Misschien beweren zij met ons samen te werken, maar dat is dan niet waar. Behalve met onze vaste leveranciers zoals KSPD en Okamp delen wij nooit je gegevens met derden.

Let ook op brieven van aanbieders van wereldwijde online databases (Fair Guide, Expo Guide, International Fairs Directory enz.). Het lijkt of het iets met Design District te maken te heeft, maar in de kleine lettertjes staat dat dat niet het geval is. In dezelfde kleine lettertjes staat ook dat je tekent voor een abonnement op een vermelding in hun database, en daar heb je helemaal niets aan. Bij twijfel kun je altijd contact opnemen met de organisatie.

## Uitnodigen bezoekers

Het belangrijkste onderdeel van je voorbereiding: Laat iedereen weten dat je aanwezig bent op Design District!

Je krijgt van ons de mogelijkheid om mensen uit te nodigen voor een gratis bezoek aan Design District. Hiervoor krijg je een persoonlijke url, die je bijvoorbeeld in een emailuitnodiging verwerkt. Als een bezoeker zich via deze url aanmeldt voor Design District, krijgt hij/zij een gratis toegangsbewijs. In je eigen portal kan je zien wie zich via jouw url heeft geregistreerd.

Je mag zoveel mensen uitnodigen als je wil, en hier zijn geen extra kosten aan verbonden. Hou wel in het oog dat Design District een vakbeurs is. Mocht je toch particulieren willen uitnodigen, laat dan duidelijk weten dat zij op vrijdag 31 mei welkom zijn. Begin april ontvangt iedere deelnemer een mail met informatie over het registratiesysteem, de persoonlijke url en inloggegevens voor de registratie portal.

## Waarom is het belangrijk dat jij als deelnemer bezoekers uitnodigt voor de beurs?

- De organisatie heeft een groot bestand, maar als een bezoeker via een bekende registreert, is de kans groter dat hij/zij daadwerkelijk naar de beurs komt. Door de commitment is het show-percentages veel hoger!
- Ook al is je doelstelling 'nieuwe klanten ontmoeten', is het toch raadzaam de bekenden uit te nodigen. Zij weten dan in ieder geval dat je aanwezig bent. En je staat er toch, dus kan je maar beter gelijk de bestaande contacten onderhouden. Daarbij weet je nooit met wie jouw bekende relatie optrekt tijdens zijn beursbezoek, en toevallig mee neemt naar jouw stand. Je kunt ook denken aan het volle kroeg effect, als er veel volk op je stand is, trekt dat weer mensen aan. Maak een uitnodiging aantrekkelijk, en maak van het moment gebruik om te laten weten wat er nieuw is, wat je gaat laten zien op Design District!
- Je kunt zien wie zich via jouw uitnodiging registreert. Dat betekent dat je ook opvolging kunt geven aan de mensen die na registratie toch niet de beurs bezoeken (gemiddeld zo'n 40%). Meer leads, zelfs als ze niet eens geweest zijn!
- Wij zien ook welke deelnemer de meeste bezoekers naar de beurs trekt! En dat belonen wij met 15% korting op de vierkante meter prijs in 2025 (max 20 m<sup>2</sup>). Hierbij kijken wij niet alleen naar het aantal, maar ook naar de kwaliteit van de bezoekers!

## Lead scan App

Een handige tool bij het registreren van je klantcontacten tijdens de beurs is de Lead Scan App. Met deze app kan je de badge van een bezoeker scannen, zodat je direct over de gegevens van een bezoeker beschikt. Hieraan kun je, als je wil, gegevens toevoegen in de vorm van vragen die je zelf in kan stellen. De app is te downloaden in de Apple of Google Play Store, maar om hem te gebruiken moet je van tevoren een account aanmaken en de app instellen.

Meer informatie over het gebruik en instellen van de app ontvang je in april.

## Logo, mail- of webbanner en social posts

Wij hebben een logo en banner van Design District 2024 beschikbaar, die je kunt gebruiken in je mail of op je website om je deelname aan Design District aan te kondigen. Ook zijn er 3 social media posts die je kunt gebruiken om je deelname onder de aandacht te brengen. Je vindt deze bij 'Downloads' in het online bestelsysteem. Al het materiaal is in het Nederlands of Engels verkrijgbaar, wanneer je switcht met het taalvlaggetje.

## Publieksdag

Design District heeft vrijwel de volledige focus op het professionele publiek. Evengoed is op vrijdag 31 mei ook de particuliere bezoeker welkom op Design District. Woensdag 29 en donderdag 30 mei zijn uitsluitend toegankelijk voor vakpubliek. Een particuliere bezoeker heeft de letter 'C' op de badge.

## Laat het ons weten!

Voorafgaand aan de beurs wordt de organisatie vaak gevraagd wat er zoal te zien is op Design District, wat nieuw is of wat absoluut niet gemist mag worden. Daarom is het belangrijk dat je ons laat weten wat je van plan bent! Stuur ons een mailtje (of bel even) met uitleg over de stand, producten, de speciale gast of demonstratie op je stand, de borrel die je organiseert of alle andere informatie die mogelijk interessant kan zijn.

Deel deze informatie tijdig, zodat de organisatie dit kan meenemen in het verhaal naar pers of andere bezoekers, of als input voor social media of nieuwsbrief kan gebruiken.

## Voor, tijdens en na!

Een beursdeelname houdt meer in dan alleen 3 dagen aanwezig zijn op de stand. Bereid je voor, begin daar tijdig mee, zorg voor een aantrekkelijke en toegankelijke stand, nette presentatie met een duidelijke boodschap.

Voer ook je eigen promotiecampagne; Nodig relaties uit, stuur persberichten, en/of adverteer, en zorg dus dat zoveel mogelijk mensen op de hoogte zijn van je aanwezigheid op Design District, en je dus niet kunnen missen. Gebruik onze banners en de tool om bezoekers uit te nodigen!

Wees creatief, en bedenk hoe je kan zorgen dat niemand je stand voorbij loopt of je aanwezigheid snel vergeet! Hou wel alle activiteiten binnen de stand, zo is bijvoorbeeld flyeren in de gangpaden verboden!

Zet voldoende mankracht in om de stand te bemannen. Er zijn speciale beustrainingsbureau's waar trainingen voor standbemanning gevolgd kunnen worden (Tip: training van Han Leenhouts, [www.salesandpepper.nl](http://www.salesandpepper.nl)), maar met gezond verstand kom je ook een eind. Denk bijvoorbeeld aan een verzorgd uiterlijk (misschien allemaal in hetzelfde tenue voor de herkenbaarheid?), een frisse adem, genoeg kennis over de producten, leuke openingszinnen, actieve houding, regels zoals niet eten of bellen op de stand enzovoorts. Het klinkt allemaal erg vanzelfsprekend, toch worden dit soort punten vaak over het hoofd gezien. Maak duidelijke afspraken en zorg voor enthousiasme in het standbemanningsteam!

Voor meer inspiratie zijn er op internet een hoop tips te vinden. Design District is het moment van de waarheid, laat dus niets aan het toeval over!

Vergeet ook de opvolging niet! Administreer alle contacten (bijvoorbeeld met de lead scan app) en doe er na afloop van Design District wat mee. Plan van te voren in wie en wanneer de opvolging gaat doen. Hoe eerder hoe beter.

## Parkeren voor deelnemers

Speciaal voor alle deelnemers en standbemanning hebben we het parkeerterrein van Sparta (P5) afgehuurd, en hier kun je gratis parkeren. Als je vroeg bent, sta je vooraan op het terrein, en is het slechts een paar minuten lopen naar de entree van Design District (Ingang 3 in de Koffiefabriek).

Het terrein is open en beveiligd vanaf 8.00 uur 's ochtends tot 1 uur na sluiting van de beurs.

P5 van het Sparta Stadion ligt aan de andere kant van het spoor; volg de borden naar P5 en/ of de voetbal op de (ANWB)-borden. De ingang zit tegenover het Stadion. Voorafgaand aan de beurs ontvang je nog een uitgebreide email met route.

Parkeer a.u.b. op dit terrein, zodat de bezoekers (jouw klanten!) gedurende de hele dag op het terrein van Van Nelle kunnen parkeren!

## Parkeren voor bezoekers

Bezoekers hebben de keuze om betaald te parkeren op het terrein van de Van Nelle Fabriek (€ 13,50 per dag, parkeerkaart kopen nadat je geparkeerd hebt) of gratis op het parkeerterrein van Sparta (P5). Uitrijdkaarten kunnen worden gekocht bij de Van Nelle Fabriek, buiten, tegenover ingang 3, de entree van Design District. In de buurt kan ook op verschillende plekken (betaald) geparkeerd worden, zoals bijvoorbeeld aan de Horvathweg (125 plekken).

Nogmaals het verzoek aan deelnemers/standbemanning: Parkeer AUB op het Spartaterrein, zodat de bezoekers op het terrein van de Van Nelle Fabriek kunnen parkeren!

## Standbemanningsbadges

Badges voor de standbemanning kun je eenvoudig aanvragen via de Registratie Portal. Inloginstructies hiervoor ontvangen alle deelnemers begin april. Via deze portal geef je de namen door van de standbemanningsleden. Je ontvangt toegangsbewijzen die je meeneemt naar de beurs en bij de entree omwisselt voor een badge.

Het ophalen van de badges kan de eerste beursdag vanaf 8.30 uur. Later kan ook, maar het is raadzaam dit tijdig te doen, omdat na 10.00 uur ook bezoekers aan de balies komen.

Let op: Het bij je dragen van de standbemanningsbadge is gedurende de 3 dagen van Design District verplicht. Het bevordert de veiligheid en vlotte doorstroming bij de entree.

Alleen met een standbemanningsbadges heb je voor en na de reguliere openingstijd van de beurs toegang tot de hallen.

Standbemanningsbadges zijn uitsluitend bedoeld voor personen die de stand bemannen. Andere collega's kunnen zich eenvoudig als bezoeker aanmelden.

## Catering

De catering op Design District wordt verzorgd door CateringCreators. In elke hal is een cateringpunt met terras waar versnaperingen kunnen worden gehaald. Afrekenen kan alleen met pin of (Master/Visa) creditcard.

Om wachtrijen te omzeilen kun je vooraf lunch bestellen die afgeleverd wordt op je stand. Je kan kiezen welk beleg je wilt op het broodje, en dit wordt met fruit en een flesje sap op je stand gebracht tussen 12.00 en 13.00 uur. Bestellingen kunnen gedaan worden via het bestelformulier in de downloads van het bestelsysteem. Bij voorkeur doe je je bestelling voordat de beurs begint, maar het kan ook op de dag zelf nog tot 10.00 uur worden doorgegeven, bij de bar in Hal 2.

Ook bitterballen, muffins, koffie, thee, wijn, bier en bekertjes zijn met het bestelformulier te verkrijgen.

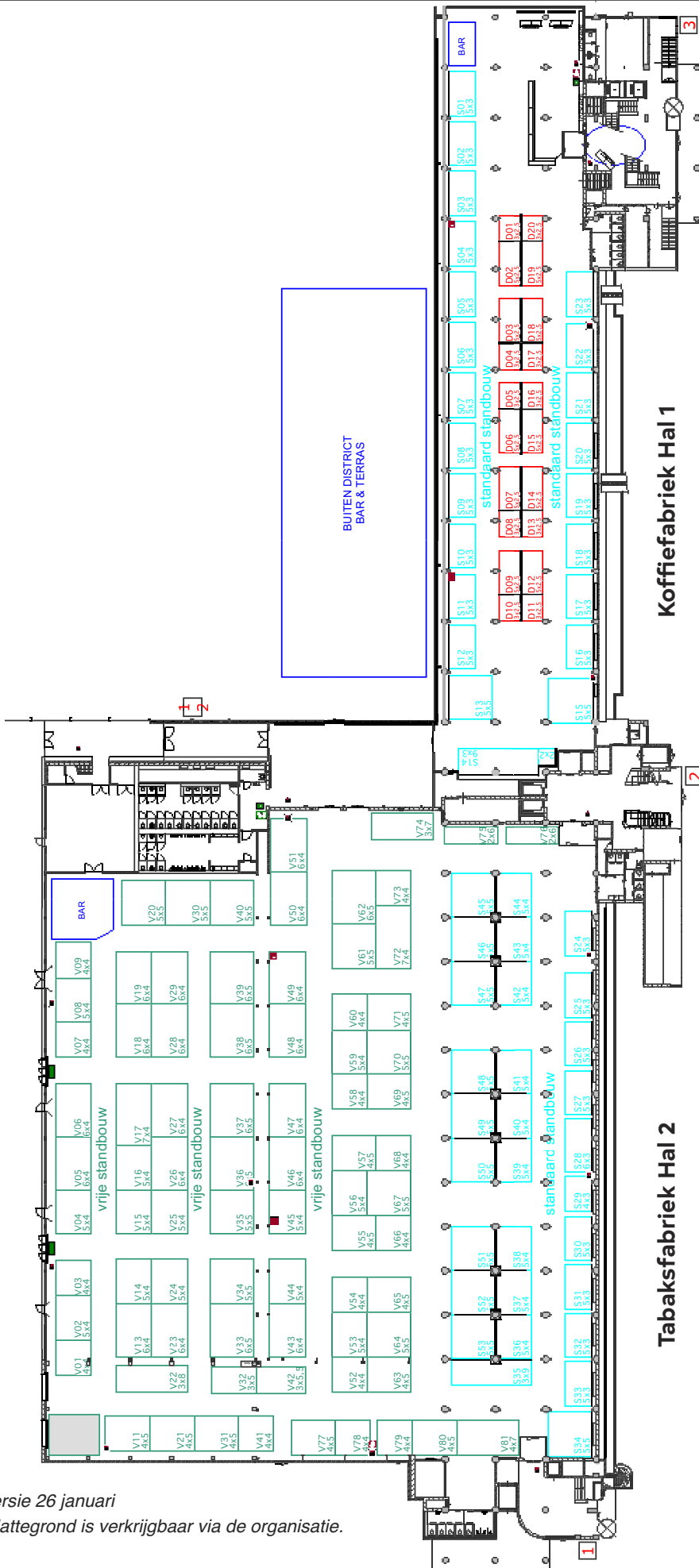
Voor andere cateringwensen, zoals een verzorgde borrel op de stand neem je contact op met CateringCreators via [info@cateringcreators.com](mailto:info@cateringcreators.com).

Tijdens de opbouw is er gratis koffie en thee te krijgen in Hal 2 (Tabaksfabriek) bij de doorgang naar de serre. Andere cateringpunten zijn tijdens op- en afbouw gesloten.

## Lezingenprogramma

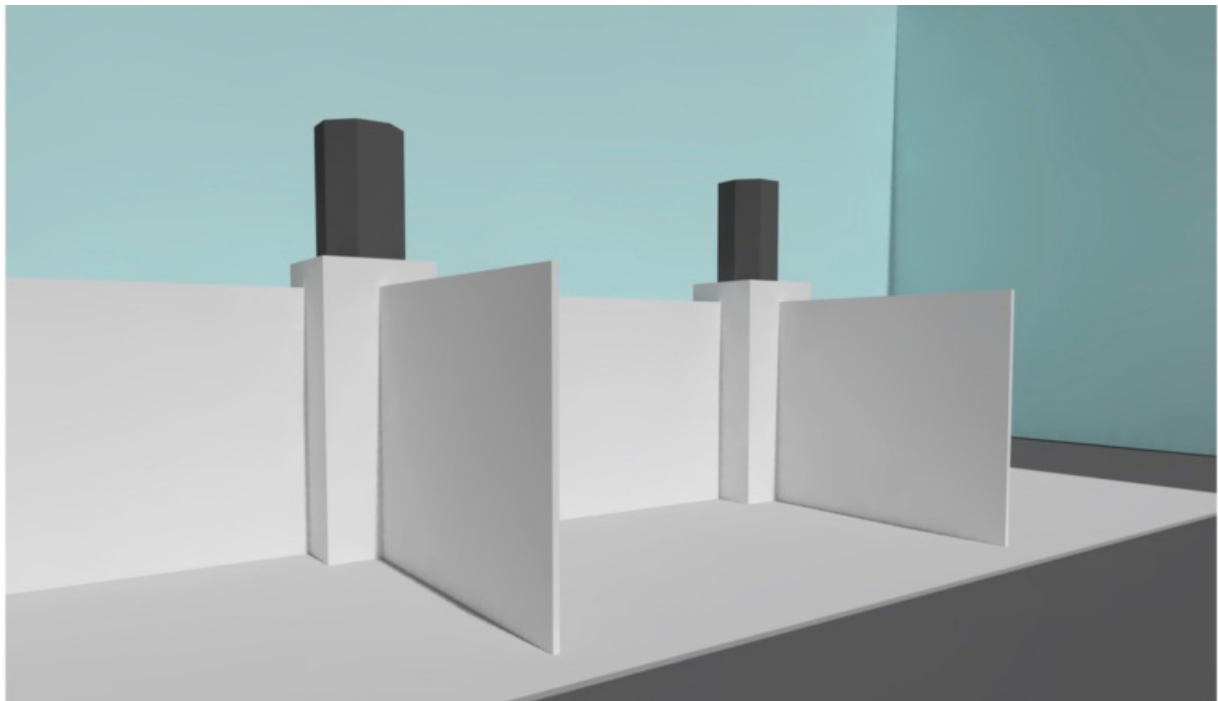
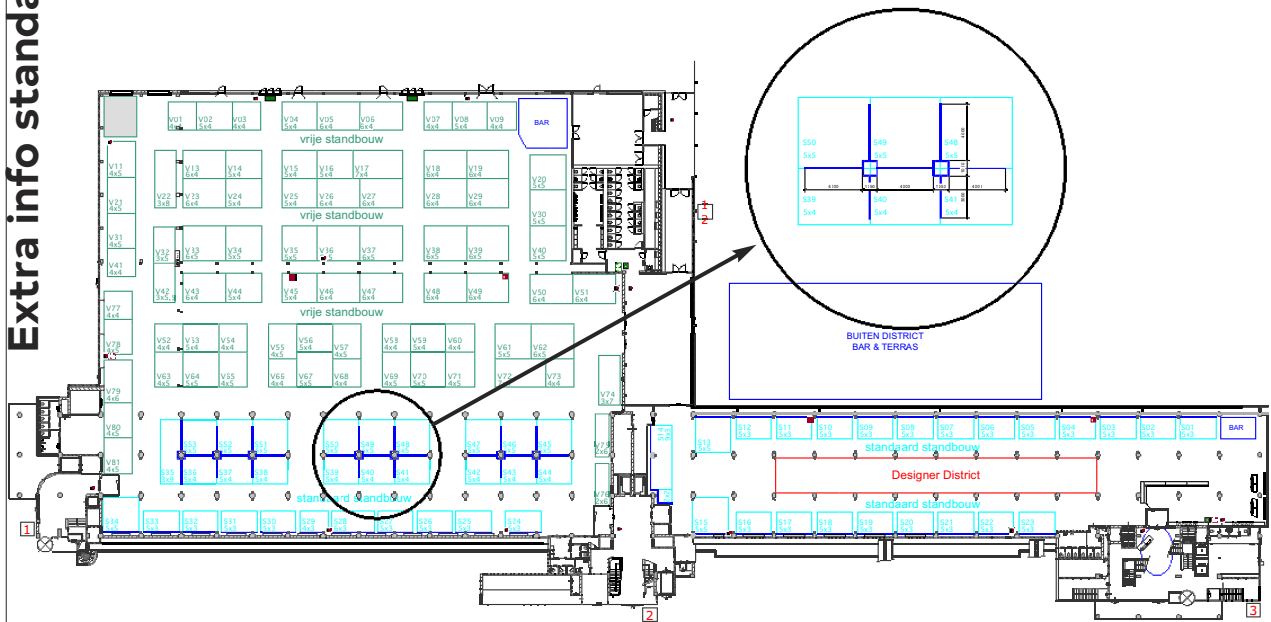
Mocht je ruimte nodig hebben voor een perspresentatie, lancering, paneldiscussie, lezing, workshop of meet & greet, neem dan contact op met de organisatie.



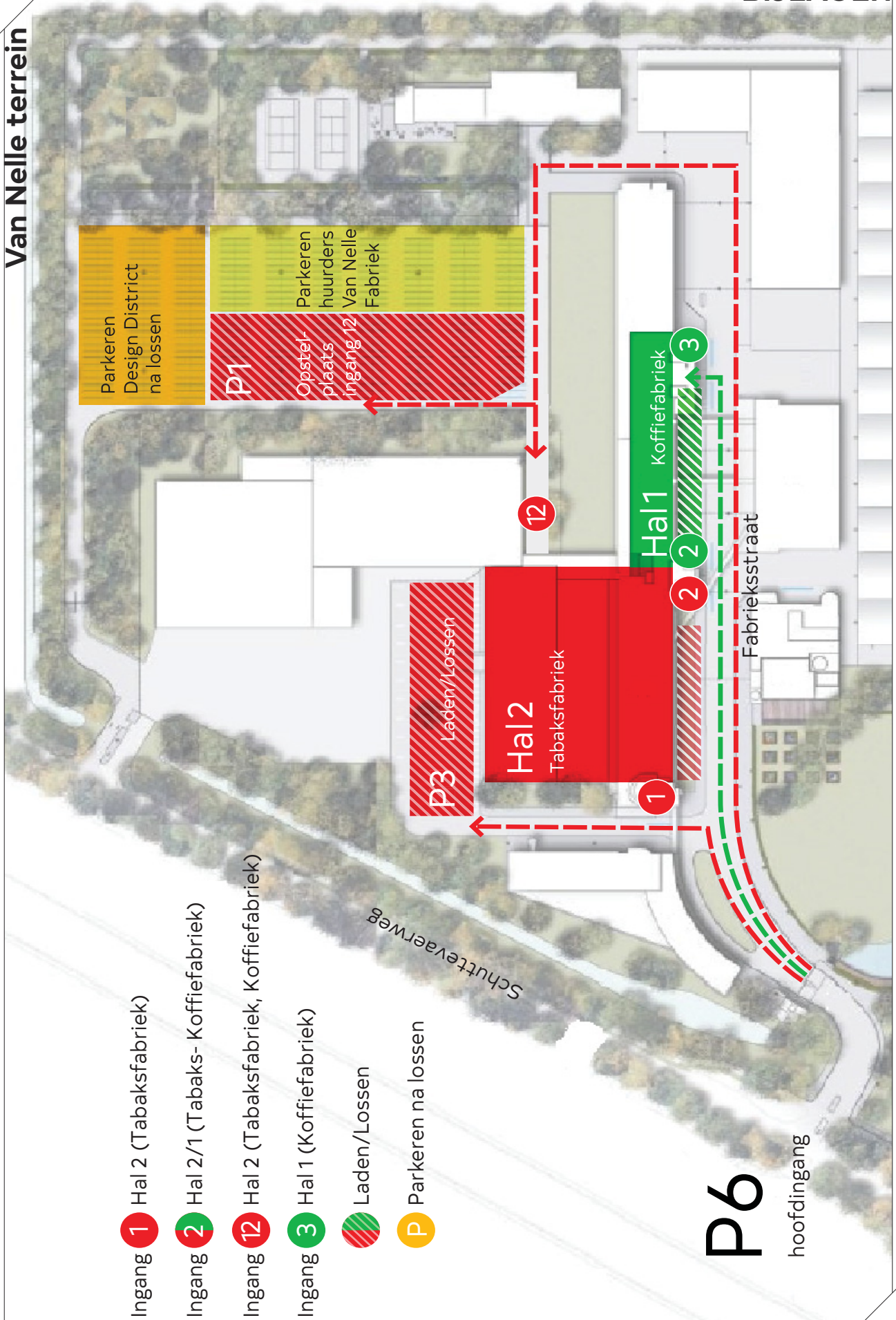


Plattegrond versie 26 januari  
 Een actuele plattegrond is verkrijgbaar via de organisatie.

Extra info standaard standbouw



Van Nelle terrein



Ingang 1 Hal 2 (Tabaksfabriek)

Ingang 2 Hal 2/1 (Tabaks- Koffiefabriek)

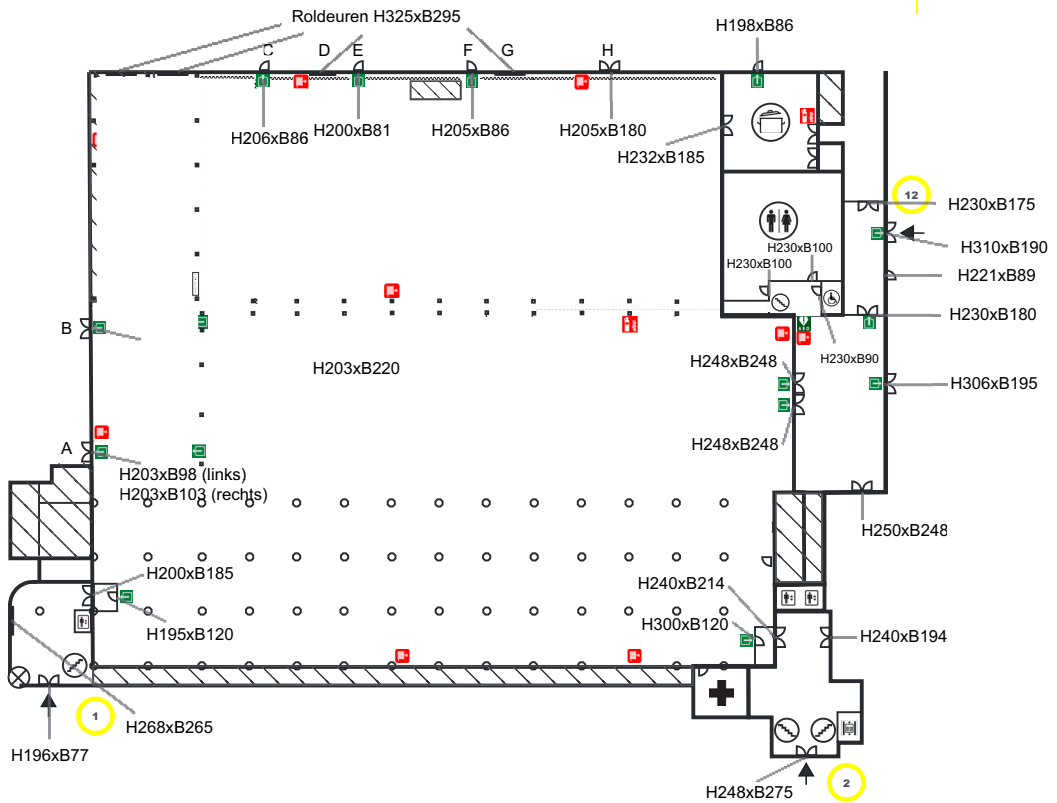
Ingang 12 Hal 2 (Tabaksfabriek, Koffiefabriek)

Ingang 3 Hal 1 (Koffiefabriek)

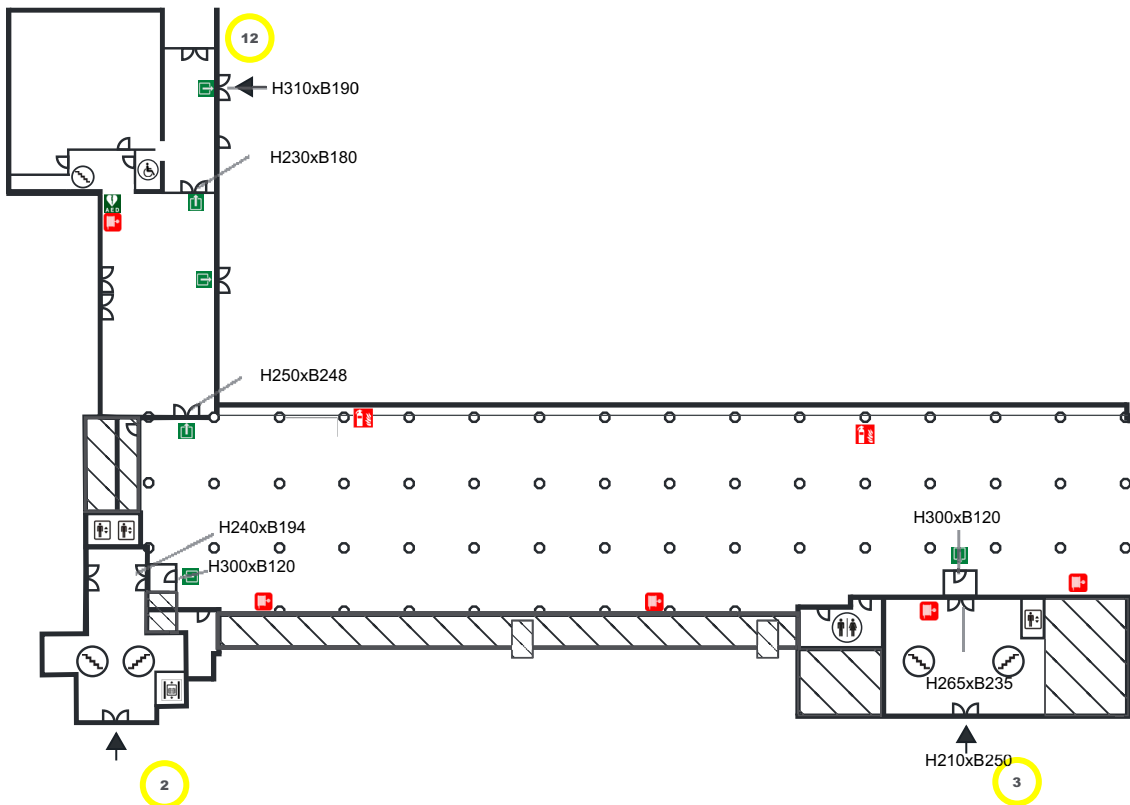
Laden/Lossen

P Parkeren na lossen

Tabaksfabriek Hal 2



Koffiefabriek Hal 1



## Heb je...

### **Gegevens, tekst en foto voor de catalogus geüpload?**

Hoe eerder hoe beter!

### **Al je relaties uitgenodigd via het online registratiesysteem?**

**Je kunt gaandeweg bijhouden wie zich op je uitnodiging heeft ingeschreven en dus van plan is te komen!**

Hoe eerder hoe beter en hoe vaker hoe beter!

### **Licentie(s) voor de Lead scan app besteld? En de app ingesteld?**

Niet verplicht, wel handig om leads vast te leggen!

### **De namen voor de badges van de standbemanning doorgegeven?**

### **Elektra-aansluiting(en) besteld?**

Uiterlijk 22 april 2024.

### **Verlichting en/of ophangpunten geregeld?**

Uiterlijk 22 april 2024.

### **Standschoonmaak besteld?**

Uiterlijk 22 april 2024.

### **Een ontwerp van de stand ter goedkeuring aan de organisatie gestuurd?**

Verplicht voor deelnemers met vrije standbouw, uiterlijk 22 april 2024.

### **Een ontwerp voor de print op de achterwand gestuurd en eventuele andere wensen doorgegeven aan Kees Schippers?**

Voor deelnemers met standaard standbouw, uiterlijk 22 april 2024.

### **De op-, afbouw en parkeer procedures goed doorgenomen en doorgegeven aan collega's en leveranciers?**

Voorkom dat ze het terrein niet op kunnen of onnodig moeten wachten!

### **Zaken kortgesloten met DB Schenker?**

Niet verplicht, kan wel handig zijn: Bijv.: Vervoer, in/uitpakservice, opslag of heftruckassistentie.

### **Gedacht aan verzekering?**

### **Gedacht aan catering voor op de stand?**

### **Ons geïnformeerd over de bijzonderheden van je presentatie?**

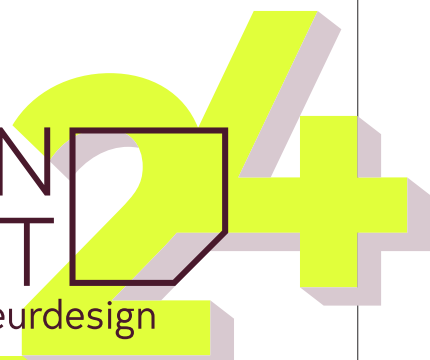
Wat is er te zien?

Wat is er nieuw?

Laat het ons weten en stuur beeldmateriaal!

# DESIGN DISTRICT

vakevenement voor interieurdesign



wij wensen je een goede beurs