



DESIGN
DISTRICT  '19
vakevenement voor interieurdesign

Technisch Handboek



5 – 6 – 7 juni 2019 | Van Nelle Fabriek Rotterdam

ALGEMENE GEGEVENS	3	AFBOUW PERIODE	13
		Afbouwtijden	
		Bufferplaats voor vrachtwagens	
		Busjes/Transporters op het terrein	
		DB Schenker	
BELANGRIJKE CONTACTGEGEVENS	3	BEZOEKERSPROMOTIE	14
Organisatie		Vermelding deelnemersoverzicht	
Standbouw		Oplichters en spookfacturen	
Elektra, verlichting en hangpunten		Uitnodigen bezoekers	
Transport en Logistieke dienstverlening		Visit Connect App	
Locatie Design District		Logo en banner	
Catering		Publieksdag	
		Laat het ons weten!	
		Voor, tijdens en na	
OPBOUW PERIODE	4	TIJDENS DE BEURS	16
Opbouwkaarten		Parkeren voor deelnemers	
Maximaal 30 minuten laden en lossen		Parkeren voor bezoekers	
DB Schenker Logistics Nederland		Standbemanningsbadges	
Opbouwtijden en ingangen		Catering	
• Vrije (eigen) standbouw		District Awards	
• Standaard standbouw		Lezingenprogramma	
• Designer District			
Laden en lossen tijdens beursdagen			
BOUWVOORSCHRIFTEN	5	BIJLAGEN	17
• Vrije (eigen) standbouw		- Plattegrond beursvloer	
• Standaard standbouw		- Plattegrond terrein	
• Designer District		- Afmetingen deuren Tabaksfabriek	
Goedkeuring standontwerp		- Afmetingen deuren Koffiefabriek	
BRANDWEERVOORSCHRIFTEN	7	CHECKLIST	20
Brandweervoorschriften m.b.t. standbouw			
in de Van Nelle Fabriek			
Brandweervoorschriften algemeen			
BENODIGDHEDEN	9		
Via het Bestelsysteem			
• Elektra			
• Verlichting			
• Standschoonmaak			
• Internet			
• Services van standbouwer KSPD			
Ophangpunten			
Hoogwerker			
Logistieke diensten van DB Schenker			
Opslag			
Heftruckservice			
Afvalverwerking			
Dagelijks afval			
Verzekering			
Beveiliging			
Fotografie			

ALGEMENE GEGEVENS

Datum: 5 – 6 – 7 juni 2019

Plaats: Van Nelle Fabriek, Rotterdam

Openingstijden bezoekers

woensdag 5 juni 10.00 – 18.00 uur
donderdag 6 juni 10.00 – 20.00 uur
vrijdag 7 juni 10.00 – 17.00 uur

Openingstijden deelnemers

woensdag 5 juni 08.00 – 20.00 uur
donderdag 6 juni 09.00 – 20.00 uur
vrijdag 7 juni 09.00 – 23.00 uur

BELANGRIJKE CONTACTGEGEVENS

Organisatie

Puur Design Producties BV
Saturnusstraat 60 – unit 41
2516 AH DEN HAAG
www.designdistrict.nl

Evelien de Leeuw
(070) 381 42 25
e.deleeuw@designdistrict.nl

Marnon Heuvels
(070) 347 82 36
m.heuvels@designdistrict.nl

Standbouw

KSPD
Kleihoogt 23
2651 KV Berkel en Rodenrijs
www.kspd.nl

Kees Schippers
(06) 51 51 91 75
kees@kspd.nl

Elektra, verlichting en hangpunten

F&L Powerrental
Fennaweg 22
2991 ZA Barendrecht
www.powerrental.nl

Rob Barnouw
(010) 414 68 44
rob@powerrental.nl

Transport en logistieke dienstverlening

DB Schenker
Van Zijlsweg 21
3521 AB Utrecht
www.dbschenker.com

(030) 410 04 50
fairs.rotterdam@dbschenker.com

Locatie Design District

Van Nelle Fabriek
Van Nelle Weg 1
3044 BC Rotterdam

Alle organisatorische of technische zaken lopen via Puur Design Producties en/of KSPD.

Een routebeschrijving naar de Van Nelle Fabriek vind je op www.designdistrict.nl. LET OP: sommige navigatiesystemen brengen je naar de verkeerde kant van het spoor. Navigeer dan op Schuttevaerweg 91.

Catering

CateringCreators
Molensteijn 5-1
3454 PT De Meern

Petro Blesing
personeel@cateringcreators.com

Opbouwkaarten – Zonder kaart geen toegang tot het terrein

Tijdens op- en afbouw geldt: ieder voertuig dat het terrein van de Van Nelle op komt moet in het bezit zijn van een opbouwkaart. De kaart ontvang je in mei per mail. Zorg dat je je kaart print en bij je hebt, en dat iedere leverancier in het bezit is van een opbouwkaart. De kaart moet volledig ingevuld achter de voorruit worden geplaatst.

Maximaal 30 minuten laden en lossen

Laden en lossen mag maximaal 30 minuten duren. Daarna graag zo snel mogelijk parkeren op de grote parkeerplaats achter de fabriek (P1). Parkeren buiten de vakken van P1 is verboden. De Van Nelle hanteert een strenge wegsleepregeling, waarvan de kosten aan de chauffeur worden doorbelast.

Stands in het Distributiecentrum (Hal 2)

Er zijn geen directe laad- en losdeuren in hal 2. De aanvoer voor stands in het Distributiecentrum (hal 2) gaat dus via de lange gang. Zorg voor eigen steekkarren of palletwagens om materialen te vervoeren!

De kleinste doorgang naar het Distributiecentrum is 230 cm hoog en 175 cm breed.

DB Schenker Logistics Nederland

DB Schenker kan je ondersteunen en ontzorgen op verschillende manieren:

- Transport naar de Van Nelle Fabriek en vice versa
- Heftruckservice
- Opslag

Meer informatie vind je op het formulier in de downloads en verderop in dit handboek.

Opbouwtijden en ingangen

Hieronder worden de tijden en ingangen per standlocatie beschreven. Let aan de hand van je standnummer goed op welke informatie voor jou geldt.

Vrije (eigen) standbouw	Tabaksfabriek (Hal 3)	V01 t/m V80
Maandag 3 juni	07.00 – 22.00 uur	
Dinsdag 4 juni	07.00 – 22.00 uur	

Laden en lossen op P3, route ROOD. Na 30 minuten parkeren op P1

Vrije (eigen) standbouw	Distributiecentrum (Hal 2)	V81 t/m V104
Maandag 3 juni	07.00 – 22.00 uur	
Dinsdag 4 juni	07.00 – 22.00 uur	

Laden en lossen nabij ingang 12 op P1, route BLAUW. Na 30 minuten parkeren op P1.

Standaard standbouw	Koffiefabriek (Hal 1)	S01 t/m S27
Dinsdag 4 juni	11.00 – 22.00 uur	

Laden en lossen op P5, route GROEN. Na 30 minuten parkeren op P1.

Standaard standbouw	Tabaksfabriek (Hal 3)	S43 t/m S58
Dinsdag 4 juni	12.00 – 22.00 uur	

Laden en lossen op P3 of fabrieksstraat, route ROOD. Na 30 minuten parkeren op P1.

Standaard standbouw	Distributiecentrum (Hal 2)	S29 t/m S41
Dinsdag 4 juni	12.00 – 22.00 uur	

Laden en lossen nabij ingang 12 op P1, route BLAUW. Na 30 minuten parkeren op P1.

Designer District	Distributiecentrum (Hal 2)	D01 t/m D17
Dinsdag 4 juni	13.00 – 22.00 uur	

Laden en lossen nabij ingang 12 op P1, route BLAUW. Na 30 minuten parkeren op P1.

Laden en lossen tijdens beursdagen

Deelnemers kunnen op beursdagen voor opening de laatste dingen aanvoeren naar hun stand. Dit mag alleen vóór 09.30 uur via de hoofdportier. Auto's dienen het terrein binnen 30 minuten te verlaten, of te parkeren op P1 (betaald parkeren voor € 12,50 per dag).

Vrije (eigen) standbouw Stand V01 t/m V104

- De achterwanden en wanden op de grenzen met de burens moeten verplicht exact 3 meter hoog zijn;
- Achter- en zijwanden die zichtbaar zijn moeten aan de achterkant netjes worden afgewerkt;
- Een vloer in de stand is verplicht (bv. Verhoogde vloer, tapijt, vinyl) over de gehele oppervlakte van de gehuurde ruimte;
- Dakjes en overkappingen zijn verboden i.v.m. de werking van de sprinklerinstallatie;
- De stand moeten voldoen aan de brandweervoorschriften;
- Het is niet toegestaan te boren, schroeven of op andere wijze materialen te bevestigen aan de vloeren, wanden, plafonds of pilaren van de Van Nelle Fabriek (De Van Nelle Fabriek is een monument!);
- Wij pleiten voor een zo open mogelijk karakter van de stands. Dit komt de sfeer en uitstraling van Design District ten goede.

Goedkeuring standontwerp

De voorschriften worden strikt nageleefd. Een standontwerp (met de afmetingen) moet voor vrijdag 26 april ter goedkeuring naar de organisatie worden gestuurd. Binnen een week krijg je reactie.

Standaard Standbouw Stand S01 t/m S58

Bij een standaard stand is het volgende inbegrepen:

- Verhoogde vloer (36mm) met tegels van wit gemelamineerd spaanplaat;
- Een achterwand, gemaakt van triplex op een lattenframe. Hierin kun je schroeven en spijkere;
- Een full colorprint over de hele achterwand. Voor aanleverspecificaties, zie hieronder;
- De tussenwandjes bij stands in Hal 2 (Distributiecentrum) en Hal 3 (Tabakfabriek) zijn 2 meter lang. Behalve voor de stands S53 - S58, die hebben een 2 zijwandjes van 50cm. In Hal 1 (Koffieabriek) zijn geen tussenwandjes;
- De zijwand is standaard zwart geschilderd, hierop komt een naamsvermelding;
- Verder krijgt iedere stand een kastje van 50x50x50cm met slot, in kleur naar keuze. Graag voor 26 april de gewenste kleur doorgeven;
- Er is algemene verlichting voor de stand. Als je bepaalde objecten speciaal in het zonnetje wil zetten, kun je extra verlichting aanvragen via de site.

Als je verder vragen hebt, of speciale dingen wil, kan je direct contact opnemen met Kees Schippers: kees@kspd.nl

Graag het artwork voor de achterwand als volgt aanleveren via bijvoorbeeld WeTransfer:

- Tekst in lettercontouren;
- Geen vectoren omzetten naar pixels;
- voor foto's: resolutie tussen 50 en 150 dpi op vol formaat;
- 5cm beeld extra rondom;
- 5cm witransd extra rondom;
- geen paskruizen of snijtekens;
- aanleveren in CMYK: .jpg of .pdf

Hieronder de afmetingen van de wand met Full Colour print per standnummer:

Hal 1 - Koffieabriek

S01 - S12	500 x H250cm
S13	900 x H250cm
S14	500 x H250cm
S15 - S16	800 x H250cm
S17 - S27	500 x H250cm

Hal 2 - Distributiecentrum

S29	900 x H300cm
S30 - S32	500 x H300cm
S33	400 x H300cm
S34	900 x H300cm
S35	400 x H300cm
S36	500 x H300cm
S37	400 x H300cm
S38 - S40	500 x H300cm
S41	400 x H300cm

Hal 3 - Tabakfabriek

S43	400 x H250cm
S44	500 x H250cm
S45	400 x H250cm
S46	500 x H250cm
S47	400 x H250cm
S48 - S50	500 x H250cm
S51	400 x H250cm
S52	500 x H250cm
S53 - S58	290 x H250cm

Voor de bedrijfsnaam op de stand gaan we uit van de bedrijfsnamen in het online deelnemersoverzicht. Het plaatsen van een logo is ook mogelijk. Voor meer informatie en kosten kan je terecht bij Kees Schippers. De bedrijfsnamen (of logo's) worden dinsdag 4 juni eind van de dag op de stand geplakt.

Wij gaan er van uit dat de standaard stands alleen worden ingericht, met bijvoorbeeld meubilair. Wanneer je zelf plannen hebt om iets op- of in de stand te bouwen, dient dit voor 26 april bij de organisatie bekend te zijn.

Voorschriften

- Dakjes en overkappingen zijn verboden i.v.m. de werking van de sprinklerinstallatie;
- Inrichting van de stand moet voldoen aan de brandweervoorschriften;
- Het is op geen enkele wijze toegestaan te boren, schroeven of op andere wijze materialen te bevestigen aan de vloeren, wanden, plafonds of pilaren van de Van Nelle Fabriek (De Van Nelle Fabriek is een monument!);

Designer District Stand D01 t/m D17

Een Designer District plek bestaat uit:

- OSB platen op de grond (per vak 240 x 120 x 18 mm);
- OSB platen op 50 cm, 90 cm of 130 cm hoog. Onder voorbehoud van de mogelijkheden ter plekke. In mei wordt je verzocht de gewenste hoogte(s) per mail door te geven;
- Bord met naamsvermelding;
- Algemene verlichting. Extra verlichting kan besteld worden via het online bestelsysteem.

Wij gaan er van uit dat de stands worden ingericht met producten zoals meubilair. Wanneer je zelf plannen hebt om iets te bouwen, dient dit voor 26 april bij de organisatie bekend te zijn.

Voorschriften

- Dakjes en overkappingen zijn verboden i.v.m. de werking van de sprinklerinstallatie;
- Inrichting van de stand moet voldoen aan de brandweervoorschriften;
- Het is op geen enkele wijze toegestaan te boren, schroeven of op andere wijze materialen te bevestigen aan de vloeren, wanden, plafonds of pilaren van de Van Nelle Fabriek (De Van Nelle Fabriek is een monument!);
- De OSB platen kunnen een beperkt gewicht dragen en zijn niet bedoeld om op te staan;
- Een achterwand van hout of doek in de stand is toegestaan, mits het niet de burens helemaal het zicht ontnemt en aan alle kanten netjes is afgewerkt. Let op: alle materialen moeten aan de brandweervoorschriften voldoen!

Brandweervoorschriften m.b.t. standbouw in de Van Nelle Fabriek

1. Voor standbouw, podia e.d. mogen uitsluitend onbrandbare materialen (NEN 6064) en/of de volgende stoffen worden toegepast onder voorwaarde dat de hoedanigheid van deze stoffen overeenkomt met de volgende nadere omschrijving:
 - a. Hout, hardboard, triplex, multiplex, spaanplaat. Het materiaal moet tenminste 3,5 millimeter dik zijn. Het materiaal moet ten aanzien van vlamuitbreiding kunnen worden ingedeeld in de klasse 3 als bedoeld in NEN 6064, uitgave 2017, en NEN-EN 13501-1
 - b. Glas in buitenwanden en scheidingswanden tussen stands. Deze glasbezetting moet bestaan uit veiligheidsglas of glas met een ingegoten kruiswapening met een maximale maaswijdte van 16 millimeter.
 - c. Glas in plafonds (over plafonds in Van Nelle, zie ook punt 4 van Bouwvoorschriften en punt 7 van de Brandweervoorschriften). Deze glasbezetting moet bestaan uit glas met een ingegoten kruiswapening met een maximale maaswijdte van 16 millimeter.
 - d. Textiel in verticale toepassing. Vrij hangend textiel moet tenminste 10 centimeter boven de vloer hangen. Onbrandbaar textiel mag na behandeling voor speciale doeleinden niet brandbaar zijn geworden. Brandbaar textiel moet door impregneren moeilijk brandbaar zijn gemaakt, of moeilijk brandbaar zijn geworden door het materiaal op een van de hiervoor genoemde materialen te plakken. De moeilijk brandbare hoedanigheid moet blijken uit een navlamduur van ten hoogste 15 seconden en een nagloeiduur van ten hoogste 60 seconden, bepaald volgens NEN-EN-ISO 6940 en 6941, uitgave 2004, en moet vallen in de klasse 'niet-gemakkelijk' ontvlambaar.
 - e. Kunststoffen in dit geval foliemateriaal eventueel voorzien van een zogenaamde textielrug. Het materiaal moet op een ondergrond van onbrandbaar materiaal zijn geplakt of op board, triplex, multiplex, spaanplaat, hout of glas in de hiervoor aangegeven hoedanigheid.
 - f. Kunststoffen in dit geval plaatmateriaal. Deze stoffen en alle hiervoor genoemde stoffen en materialen moeten voldoen aan NEN 6064, uitgave 1991. Deze stoffen en materialen mogen nadat zij in aanraking zijn gekomen met vuur of nadat zij aan hoge temperaturen hebben blootgestaan geen prikkelende of voor de gezondheid schadelijke gassen of dampen ontwikkelen en mogen niet druipen.
 - g. Papier zoals behangpapier, crêpepapier en fotopapier. Het papier moet zijn geplakt op een ondergrond van onbrandbaar materiaal of op board, triplex, multiplex, spaanplaat, hout of glas in de hiervoor omschreven hoedanigheid, of het papier moet door impregneren voldoen aan NEN 6064, uitgave 1991.
2. Doeken, gordijnen e.d. welke moeilijk brandbaar zijn gemaakt, moeten zijn voorzien van een certificaat van behandeling. Tevens dient aan de hand van een label met nummer op het materiaal duidelijk te zijn dat het certificaat van behandeling betrekking heeft op het desbetreffende materiaal.
3. Het impregneren van materialen moet tenminste 24 uur voor de aanvang van het evenement gereed zijn. De doeken, gordijnen e.d. welke niet zijn geïmpregneerd, moeten voor de aanvang van het evenement zijn verwijderd.
4. De Van Nelle Fabriek is voorzien van een volledig en operationeel sprinklersysteem. De werking van dit systeem mag nimmer verstoord worden door overkappingen. Een overkapping verhindert dat de warmte die bij brand vrijkomt het sprinklersysteem activeert, ook kan het water uit het systeem de brandhaard niet bereiken.

Brandweervoorschriften algemeen

1. Vluchtwegen moeten goed bereikbaar zijn en duidelijk zichtbaar.
2. Nooduitgangen zijn open (lees: van slot) of voorzien van panieksluiting.
3. De in-/uitgangen, nooduitgangen, trappen moeten ten alle tijden worden vrijgehouden, zowel binnen als buiten.
4. Branddeuren dienen gesloten te zijn. (als er een slot op zit, wel van slot afhalen).
5. Kabels liever niet over de vloer laten lopen. Indien er geen andere mogelijkheid is dienen de kabels afgeplakt te worden of maak gebruik van kabelmatten/-goten. i
6. Stoffering en versieringen moeten vrijgehouden worden van spots.
7. Daken of andere afdekkingen boven op de stand niet toegestaan i.v.m. de aanwezige sprinklerinstallatie.
8. De aanwezigheid van brandbaar gas is niet toegestaan. Dit geldt ook voor met brandbaar gas gevulde ballonnen.
9. De aanwezigheid van brandgevaarlijke stoffen zijn niet toegestaan.
10. In de trappenhuizen zijn brandbare materialen niet toegestaan.
11. Apparatuur en installaties die warmte ontwikkelen en in aanraking komen met andere materialen mogen niet warmer worden dan 90°C.
12. Open vuur is niet toegestaan.
13. Brandhaspels en kleine blusmiddelen moeten voor onmiddellijk gebruik goed zichtbaar en bereikbaar zijn.
14. De auto's moeten afgetankt zijn maar de polen hoeven niet meer losgemaakt. Gangpaden tussen stands, kramen, podia e.d. moeten tenminste 1,10 meter breed zijn.
15. Voor een uitgangen dient een oppervlak vrij gehouden te worden met een lengte en breedte van te minste de breedte van deze uitgang.
16. In een ruimte met meer dan 100 zitplaatsen, dienen de zitplaatsen gekoppeld te zijn of bevestigd aan de vloer, zodat deze niet kunnen omvallen of schuiven als gevolg van gedrang.
 - a. Een rij zitplaatsen die slechts aan één zijde op een gangpad uitkomt, heeft maximaal 8 zitplaatsen en tussen de rijen zitplaatsen dient minimaal 40 cm vrije ruimte aanwezig te zijn.
 - b. Een rij zitplaatsen die aan twee zijden op een gangpad uitkomt, heeft maximaal 16 zitplaatsen, tussen de rijen zitplaatsen dient 40-45 cm vrije ruimte aanwezig te zijn en aan beide kanten is een gangpad van minimaal 0,60 cm.
17. Vloeren moeten droog zijn, natte vloeren of vloeren voorzien van een andere substantie, leveren slipgevaar op.
18. Vloerbedekking moet goed vastzitten zodat deze niet kan omkrullen of verschuiven en struikelgevaar oplevert.
19. Er mogen materialen direct aan het plafond bevestigd worden, mits er gebruik wordt gemaakt van de aanwezige hangpunten en gezeurd door staalkabels.

Nieuw in besluit uit oktober 2017 (373):

Aankleding in een besloten ruimte mag geen brandgevaar opleveren. Dit gevaar is niet aanwezig indien de aankleding:

1. een ondergeschikte bijdrage aan het brandgevaar levert;
2. onbrandbaar is, bepaald volgens NEN 6064;
3. voldoet aan brandklasse A1 als bedoeld in NEN-EN 13501-1;
4. voldoet aan de eisen voor constructieonderdelen als bedoeld in afdeling 2.9, of een navlamduur heeft van ten hoogste 15 seconden en een nagloeiduur van ten hoogste 60 seconden.

Verwijzing naar gepubliceerd Staatsblad:

<https://zoek.officielebekendmakingen.nl/stb-2017-373.html>

Alle genoemde prijzen zijn exclusief btw.

Uiterste besteldatum: Vrijdag 26 april 2019

Bestellingen na deze datum worden alleen uitgevoerd als materialen en mankracht beschikbaar zijn en met een prijsverhoging van 20%.

De volgende zaken kan je bestellen via het online bestelsysteem.

Als je iets bestelt, vergeet dan niet ook je factuuradres in te voeren.

- Elektra
- Verlichting
- Standschoonmaak
- Internet
- Services van standbouwer KSPD

Elektra

Er is keuze tussen 3 verschillende aansluitingen:

Hoofdaansluiting 1 kW (incl. 2-voudige stekkerdoos, 230 V) à € 70,-

Hoofdaansluiting 3 kW (incl. 3-voudige stekkerdoos, 230 V) à € 110,- (elke 2e en 3e aansluiting voor € 60,-)

Hoofdaansluiting 9 kW (incl. CEE-stekker 16 amp., 400 V 5-polig) à € 180,-

Aansluitingen

De elektra in de hal wordt buiten de openingstijden van de beurs zoveel mogelijk afgesloten. Mocht je ook 's nachts elektriciteit op de stand nodig hebben, vraag dit dan voor vrijdag 26 april aan bij de organisatie.

Ook direct na afloop van het evenement wordt de aangelegde elektra afgesloten. Mocht je gedurende de afbouw elektra nodig hebben, vraag dit dan voor vrijdag 26 april aan bij de organisatie.

Verlichting

Algemene ruimte

De gangpaden en algemene ruimtes zijn verlicht met spots (vanaf trussen of alu-pijpen).

Vrije standbouw

Hier moeten deelnemers zelf voor verlichting zorgen.

Standaard standbouw

Hier is algemene verlichting aanwezig. In Hal 1 en Hal 3 brandt de tl-verlichting. In Hal 2 wordt een spot vanaf truss of pijp op de stand gericht. Voor het eventueel uitlichten van producten moet de deelnemer zelf zorgen.

Designer District

Hier is algemene verlichting aanwezig. Voor het eventueel uitlichten van producten moet de deelnemer zelf zorgen.

Spots bestellen

Via het online bestelsysteem kunnen de volgende spots besteld worden. De mogelijkheden zijn afhankelijk van de mogelijkheden ter plekke.

150 Watt CDM Studio Beam spot à € 75,- ← **aanrader!**

Zilver/grijskleurige spot met gasontladingslamp. Hoge opbrengst, laag vermogen, lage warmteontwikkeling met MFL (35 gr), richtbare bundel, desgewenst met filter.

500 Watt Fresnel spot à € 75,-

Zwarte spot met barndoor om het licht zo te stellen dat alleen een voorwerp of wand wordt belicht.

1000 Watt Fresnel spot à € 82,50

Zwarte spot met barndoor om het licht zo te stellen dat alleen een voorwerp of wand wordt belicht.

Tegen meerprijs ook in intensiviteit te stellen.

Let op

- Afhankelijk van het aantal spots komen er nog 1 of meerdere elektra-aansluitingen bij de bestelling;
- Voor deelnemers links achterin Hal 3 is het bestellen en inhangen van verlichting helaas niet mogelijk. (V11, V21, V22, V31, V32, V41 en V42);
- Voor deelnemers in Hal 1 en het lage gedeelte van Hal 3 kunnen we de spots niet garanderen. Helaas zijn er niet overal mogelijkheden om de spots aan te bevestigen;
- Alleen spots die door de deelnemer zelf zijn besteld, worden naar wens gesteld, afhankelijk van de mogelijkheden ter plekke;
- De bestelde spots worden door F & L Powerrental opgehangen, naar hun inzicht en mogelijkheden ter plekke. Heb je speciale wensen over de bevestiging, neem dan contact op voor een offerte op maat.

Stand schoonmaak

Via het online bestelsysteem kan je dagelijkse schoonmaak van je stand bestellen. De schoonmaakwerkzaamheden bestaan uit: Vegen of stofzuigen en evt. dweilen van de vloer, legen van prullenbakken, afnemen van tafels, stoelen, balies e.d.

De schoonmaak vindt plaats op woensdag, donderdag en vrijdagochtend voor 9.30 uur.

€ 2,- per m² per dag (dus € 6,- per m² voor 3 dagen).

Internet

Alle deelnemers kunnen gebruik maken van gratis WiFi.

Netwerk: **Van Nelle Fabriek Events Guests**

Wachtwoord: **vannelle**

Indien wenselijk is er de mogelijkheid vaste lijnen aan te leggen. Richtprijs € 175,-

Aanvragen via het online bestelsysteem voor 26 april.

Services van standbouwer KSPD

Kees Schippers van KSPD verzorgt al vanaf 2005 de standaard standbouw en de algemene inrichting van Design District.

Ook voor deelnemers met vrije (eigen) standbouw kan hij iets betekenen: Het ontwerpen en/of bouwen van de stand, het plaatsen van alleen een wand of logo, of het verhuren van spots, schermen, koelkasten e.d.

Neem voor een offerte op maat contact op met Kees Schippers, kees@kspd.nl

of (06) 51 51 91 75 of bestel direct via het online bestelsysteem.

Ophangpunten

Wanneer je iets op wilt (laten) hangen, houdt er dan rekening mee dat dit niet overal in de fabriek mogelijk is. Informeer de organisatie tijdig wanneer je plannen hebt om iets op te hangen in de hal (incl. gewicht i.v.m. het berekenen van de dakbelasting).

Alle hijsmaterialen dienen te zijn goedgekeurd en moeten professioneel en verantwoordelijk worden toegepast. De benodigde certificaten moeten kunnen worden getoond. De organisatie behoudt het recht om plannen af te keuren.

Het aanvragen van een offerte voor ophang- of takelpunten kan (voor 26 april) bij:

F&L Powerrental:

Rob Barnouw

rob@powerrental.nl

(010) 414 68 44

Hoogwerker

In de Van Nelle Fabriek zijn tijden op- en afbouw schaarhoogwerkers aanwezig voor algemeen gebruik. De hoogwerkers mogen alleen bediend worden door personen die kunnen aantonen dat ze daarvoor voldoende instructie hebben gehad.

Logistieke diensten van DB Schenker

De Van Nelle Fabriek is geen standaard beurslocatie. De logistiek is misschien lastiger dan je gewend bent. De aan- en afvoer routes en het aantal laad- en losdeuren zijn beperkt. Ook is er geen opslagmogelijkheid van bijvoorbeeld verpakkingsmaterialen in de Van Nelle Fabriek. Daarom hebben we de hulp ingeroepen van DB Schenker. DB Schenker kan, indien gewenst, verschillende logistieke diensten aanbieden. Bijvoorbeeld de heftruckservice ter plekke, maar ze kunnen ook vrachtovervoer en lokale afhandeling combineren en een compleet deur-tot-stand pakket bieden, waarbij het niet uit maakt hoe groot of klein de vracht is.

Voordelen

- Geen zorgen of de zending op tijd aankomt;
- De transporteur hoeft niet onnodig te wachten (bij gebruik warehouse);
- De transporteur keert niet om zonder de zending te leveren;
- Standbouwer/inrichter/jijzelf hoeft niet te wachten op de zending, deze staat klaar bij de stand (bij warehouse zendingen);
- Geen zendingen die kwijt raken in de hallen van de Van Nelle Fabriek.

Wat kan DB Schenker voor jou betekenen

- Transport van goederen van het bedrijf naar de Van Nelle Fabriek en vice versa;
- Eventueel verkochte goederen kunnen direct bij de klant geleverd worden;
- Transport via opslag in warehouse. Jouw vervoerder levert de goederen af bij de DB Schenker opslag
DB Schenker zorgt dat de goederen op afgesproken tijd bij de stand staan (5 dagen opslag inbegrepen);
- Transport terug via het Warehouse. Na de beurs neemt DB Schenker alle goederen mee en jij of jouw transporteur haalt de goederen (later, na de drukte van de afbouw) op in het Warehouse;
- Douane afhandeling;
- Lossen en/of laden van goederen bij de Van Nelle Fabriek;
- Tijdelijke opslag voor of na het evenement;
- Opslag van verpakkingsmaterialen of andere zaken tijdens het evenement.

Verkort overzicht meest bestelde diensten

1. Goederen aanname/lossen/laden op beursterrein incl. plaatsing op stand vanaf € 35,- (per 15min. met 3T heftruck tijdens kantoortijden);
2. Goederen aanname/lossen via extern warehouse incl. opslag/plaatsing op stand vanaf € 40,- per m³ (min. afname 2m³)
Hiermee voorkom je onnodig wachten op het beursterrein. De goederen staan klaar op de stand als je aankomt;
3. Opslag verpakkingsmateriaal (empties) incl. ophalen van- en terugbezorgen naar stand vanaf € 57,- per m³ (min. afname 3m³).

Bij de downloads in het online bestelsysteem staat een document met tarieven en instructies van DB Schenker.

Bel of mail gerust met voor een vrijblijvende offerte met fairs.rotterdam@dbschenker.com of (030) 410 04 50.

Opslag

Verpakkingsmaterialen dienen meegenomen te worden door de leverancier. Foldermateriaal etc. moet op eigen stand op voorraad gehouden worden. Er is in de Van Nelle Fabriek geen opslag voor deelnemers beschikbaar. DB Schenker kan materialen voor je opslaan tijdens de beurs.

Heftruckservice

Bij DB Schenker kan je de hulp invoeren van een standaard heftruck voor lossen, laden en/of assistentie op stand voor € 35,- per kwartier (op basis van een 3T heftruck). Voor werkzaamheden in de avonduren of in de weekenden zijn toeslagen van toepassing.

Voor de planning en het beperken van wachttijden is het aan te raden om de heftruckservice van te voren aan te vragen bij DB Schenker. Een document met instructies hiervoor staat bij de downloads in het online bestelsysteem. Ter plekke een heftruck inschakelen kan ook.

Afvalverwerking

Iedere deelnemer is zelf verantwoordelijk voor het afvoeren van afval en verpakkingsmaterialen. Dinsdag 4 juni na 21.00 uur moeten alle gangpaden leeg zijn i.v.m. schoonmaakwerkzaamheden. Ook na het evenement moeten al het standmateriaal worden afgevoerd, en moet de gehuurde ruimte (en daar omheen) leeg en bezemschoon opgeleverd worden.

Eventuele schoonmaakkosten worden doorberekend aan de vervuiler.

Tijdens de op- en afbouw zijn er rolcontainers voor papier en karton en restafval in de hallen, en open containers op P3 achter Hal 3.

Mocht je verwachten na het evenement veel afval te hebben, geef dat dan van te voren aan bij de organisatie, zodat er extra containers besteld kunnen worden.

Dagelijks afval

Aan het einde van de eerste 2 beursdagen is het mogelijk het dagelijks afval in een afgesloten afvalzak in het gangpad neer te zetten. Deze worden verwijderd door de schoonmaakdienst. Groter afval kan je (zelf!) in de grote containers achter Hal 3 kwijt.

Verzekering

De stands en expositiematerialen worden niet door Puur Design Producties BV, KSPD of de Van Nelle Fabriek verzekerd. Deelnemers dienen hier zelf zorg voor te dragen.

Beveiliging

De hal wordt een half uur na sluitingstijd van de beurs afgesloten voor bezoekers én deelnemers. Dit is in het belang van de veiligheid van de stand. Tijdens op- en afbouw is geen bijzondere beveiliging aangesteld. Wij verzoeken deelnemers op altijd zelf goed op je materialen te letten. Vooral de periode direct na afloop van de beurs is zeer diefstalgevoelig. Zorg er daarom voor dat kostbaar materiaal en producten direct na sluitingstijd worden veiliggesteld of dat iemand van de standbemanning aanwezig blijft totdat alles is afgevoerd.

Fotografie

Voor het maken van foto's van de stand of producten kan jouw fotograaf voor openingstijd de beursvloer op wanneer je hem/haar vooraf registreert als standbemanning. De openingstijden voor deelnemers staan voorin het handboek, buiten deze tijden is de beursvloer niet toegankelijk. Externe (stand)fotografen moeten altijd begeleid worden door iemand van de betreffende stand. Wij raden onze huisfotograaf Ilco Kemmere van harte aan:

Ilco Kemmere Fotografie & Film

mail@ilcokemmere.nl

(06) 47 45 29 39

Onderstaand afbouwplan is onder voorbehoud. Tijden en locaties kunnen wijzigen.
In mei ontvang je een uitgebreide briefing per mail, ook om aan leveranciers door te sturen.

Afbouwtijden

Vrijdag 7 juni 17.30 uur – 23.00 uur
Zaterdag 8 juni 09.00 uur – 14.00 uur

Standaard stands en Designer District plekken moeten vrijdag 21.00 uur leeg opgeleverd worden!

De gehuurde stand(ruimte) moet bezemschoon en vrij van verfstrengen e.d. worden achtergelaten. Rondom en in de hallen staan containers. Het verwijderen van vuil, verf- of stickerresten worden doorberekend aan de vervuiler.

De beurs sluit vrijdag 7 juni om 17.00 uur. Om de bezoekers de gelegenheid te geven veilig het terrein te verlaten mogen wagens pas vanaf 17.30 uur bij de hal komen.

Het is verboden om vrijdag vóór sluitingstijd van de beurs af te bouwen of spullen weg te voeren. Houd rekening met je mededeelnemers en de laatste bezoekers!

Eerst melden op Bufferplaats voor vrachtwagens

Op de Schuttevaerweg geldt tijdens de op- en afbouw een parkeer/stopverbod. Om te voorkomen dat (vracht)wagens de toegangsweg naar de Van Nelle Fabriek blokkeren, dienen alle vrachtwagens zich eerst te melden op de bufferplaats onder de A20 op de Giessenweg.

De bufferplaats is geopend vanaf 16.00 uur en duidelijk te herkennen aan de borden. De gegevens van de chauffeur worden genoteerd, en na 17.30 uur worden de chauffeurs (op volgorde van aankomst) telefonisch opgeroepen om naar de Van Nelle Fabriek te gaan.

Zonder aanmelding op de Giessenweg krijgt een vrachtwagen voor 20.00 uur geen toegang tot het terrein van Van Nelle. De bufferplaats wordt om 20.00 uur gesloten. Na deze tijd kunnen vrachtwagens rechtstreeks naar de Van Nelle Fabriek gaan.

Busjes/ transporters op het terrein

Busjes en transporters kunnen op vrijdag 7 juni al parkeren op het parkeerterrein van de Van Nelle Fabriek. Dit is wel betaald parkeren, dus een uitrijkaart is nodig om het terrein te verlaten. Na 17.30 uur worden de wagens gedoseerd doorgelaten (op vertoon van op-afbouwformulier) om dichterbij de hallen te rijden.

Let op: Parkeren op het terrein kan alleen zolang er plek is! Als het parkeerterrein vol is, raden wij aan om te melden bij de Bufferplaats onder de A20 op de Giessenweg.

Melden en wachten op de bufferplaats is gratis.

DB Schenker

DB Schenker is onze preferred supplier en krijgt daarom voorrang op het terrein. Zij zijn al tijdig aanwezig met wagens en verpakkingsmaterialen om na 17.00 uur materialen af te voeren.

Tip: transport goederen naar en van beurs via opslag in warehouse

Om wachttijden van jezelf of je chauffeur te voorkomen kun je overwegen om je goederen van te voren af te leveren bij het warehouse van DB Schenker. Jij of je vervoerder levert de goederen af bij de DB Schenker opslag. DB Schenker zorgt dat de goederen op de afgesproken tijd op de stand staan (5 dagen opslag inbegrepen in tarief). Dit geldt ook andersom tijdens de afbouw. DB Schenker transporteert de goederen na de beurs naar hun warehouse, waar deze dan weer door jou of jouw vervoerder kunnen worden afgehaald op het afgesproken tijdstip. Deze service kan per heen en/of terug transport geboekt worden. Vanaf prijs € 80,00 per transport/pallet van 2m³ (excl. BTW en toeslagen).

Bij de downloads in het online bestelsysteem staat een document met tarieven, verzendinstructies incl. bestelformulier van DB Schenker. Bel of mail gerust met voor een vrijblijvende offerte via fairs.rotterdam@dbschenker.com of (030) 41 00 450.

Vermelding deelnemersoverzicht

Als het goed is heb je al inloggegevens gekregen voor het online bestelsysteem. Hier kan je ook je bedrijfsprofiel in het deelnemersoverzicht compleet maken. Er is ruimte voor je adresgegevens, je social media kanalen, bedrijfsprofiel en een foto.

Wanneer je iets niet wil of kan invullen, is dat geen probleem, dan schuift de rest van de info gewoon op. Probeer wel zo snel mogelijk in ieder geval een foto (of logo, maar foto staat echt veel beter!) te uploaden. Vanaf april begint de bezoekerspromotie en komen er dagelijks bezoekers op de site om de deelnemerslijst te bekijken. Zorg dat je er goed bij staat!

Aanpassen van de ingevoerde informatie kan tot en met Design District.

De bedrijfsnaam en het standnummer kan je niet zelf veranderen. Mocht je hier iets in willen veranderen, neem dan contact op met de organisatie.

Oplichters en spookfacturen

Soms zien partijen de adresgegevens in de online catalogus als mooie kans om hun diensten (bijv. fotograaf, hostessenbureau, standbouw) bij jou onder de aandacht te brengen. Waarschijnlijk beweren zij met ons samen te werken, en dat is dan onwaar.

Behalve met onze vaste leveranciers zoals F&L en KSPD delen wij nooit je gegevens met derden.

Let ook op brieven van aanbieders van wereldwijde online databases (Fair Guide, Expo Guide, International Fairs Directory enz.). Het lijkt erop iets met Design District te maken te hebben, maar in de kleine lettertjes staat dat dat niet zo is.

In dezelfde kleine lettertjes staat ook dat je tekent voor een abonnement op een vermelding in hun database, en daar heb je helemaal niets aan.

Bij twijfel kan je altijd contact opnemen met de organisatie.

Uitnodigen bezoekers

Het belangrijkste onderdeel van de voorbereiding voor je deelname: Laat iedereen weten dat je aanwezig bent op Design District!

Je krijgt van ons de mogelijkheid om mensen uit te nodigen voor een gratis bezoek aan Design District. Hiervoor krijg je een persoonlijke url, die je bijvoorbeeld in een emailuitnodiging kan plaatsen. Als een bezoeker zich via deze url registreert, krijgt hij/zij een gratis toegangsbewijs. In je eigen portal kan je zien wie zich via jouw url heeft geregistreerd.

Je mag zoveel mensen uitnodigen als je wil, en hier zijn geen extra kosten aan verbonden. Hou wel in het oog dat Design District een vakbeurs is. Mocht je toch particulieren willen uitnodigen, laat dan duidelijk weten dat zij op vrijdag 7 juni welkom zijn.

Begin april ontvangt iedere deelnemer een mail met informatie over het registratiesysteem, de persoonlijke url en inloggegevens voor de registratie portal.

Waarom is het belangrijk dat jij als deelnemer bezoekers uitnodigt voor de beurs?

- De organisatie heeft een groot bestand, maar als een bezoeker via een bekende registreert, is de kans groter dat hij/zij daadwerkelijk naar de beurs komt. Door de commitment is het show-percentage is veel hoger!
- Ook al is je doelstelling 'nieuwe klanten ontmoeten', is het toch raadzaam de bekenden uit te nodigen. Zij weten dat in ieder geval van je aanwezigheid, en je staat er toch, dus kan je maar beter gelijk ook de bestaande contacten onderhouden. Bovendien weet je nooit met wie jouw bekende relatie optrekt tijdens zijn beurs bezoek, en toevallig mee neemt naar jouw stand. Tot slot kan je nog denken aan het volle kroeg effect, als er veel volk op je stand is, trekt dat ook weer mensen aan.
- Je kan zien wie zich via jouw uitnodiging registreert. Dat betekent dat je ook opvolging kan geven aan de mensen die na registratie toch niet de beurs bezoeken (gemiddeld zo'n 40%). Meer leads, zelfs als ze niet eens geweest zijn!
- Wij zien ook welke deelnemer de meeste bezoekers naar de beurs trekt! En dat belonen wij met 25% korting op de vierkante meter prijs in 2020. (max 25 m²).

Visit Connect App

Optioneel kan je gebruik maken van de Visit Connect App. Met deze app kan je de badge van een bezoeker scannen, zodat je direct over de gegevens van een bezoeker beschikt. Hieraan kan je, als je wil, gegevens toevoegen in de vorm van vragen die je zelf in kan stellen.

De app kan je downloaden in de Apple of Google Play Store, maar om hem te gebruiken heb je een licentie nodig. De licentie kost € 133 voor één tablet of smartphone, en € 81 voor een tweede of derde apparaat.

Gegevens die je invoert, worden realtime geüpload. Maar ook als je even geen bereik hebt, of de batterij is leeg, worden je gegevens nog wel opgeslagen.

Meer informatie of een licentie bestellen kan via de Registratie Portal. Hiervoor heb je begin april gegevens ontvangen.

Logo en banner

Wij hebben een logo en banner van Design District 2019 beschikbaar, die je kan gebruiken in je mail of op je website om je deelname aan Design District aan te kondigen. Je vindt deze bij 'Downloads' in het online bestelsysteem.

Publieksdag

Design District heeft vrijwel de volledige focus op het professionele publiek. Evengoed is op vrijdag 7 juni ook de particuliere bezoeker welkom op Design District. Woensdag 5 juni en donderdag 6 juni zijn uitsluitend toegankelijk voor vakpubliek. Een particuliere bezoeker heeft de letter 'C' op de badge.

Laat het ons weten!

Voorafgaand aan de beurs wordt de organisatie vaak gevraagd wat er zoal te zien is op Design District, wat nieuw is of wat absoluut niet gemist mag worden. Daarom is het belangrijk dat je ons laat weten wat je van plan bent! Stuur ons een mailtje (of bel even) met uitleg over de stand, producten, de speciale gast of demonstratie op je stand, de borrel die je organiseert of alle andere informatie die mogelijk interessant kan zijn.

Deze informatie kan eventueel meegenomen worden in het verhaal naar journalisten of andere bezoekers, of als input voor social media of nieuwsbrief worden gebruikt.

Voor, tijdens en na!

Een beursdeelname houdt meer in dan alleen 3 dagen aanwezig zijn op de stand. Bereid je voor, begin daar tijdig mee, zorg voor een aantrekkelijke en toegankelijke stand, nette presentatie met een duidelijke boodschap.

Voer ook je eigen promotiecampagne! Nodig relaties uit, stuur persberichten, en/of adverteer, en zorg dus dat zoveel mogelijk mensen op de hoogte zijn van je aanwezigheid op Design District, en je dus niet kunnen missen. Gebruik onze banners en de tool om bezoekers uit te nodigen!

Wees creatief, en bedenk hoe je kan zorgen dat niemand je stand voorbij loopt of je aanwezigheid snel vergeet! Hou wel alle activiteiten binnen de stand, zo is bijvoorbeeld flyeren in de gangpaden verboden!

Zet voldoende mankracht in om de stand te bemannen. Er zijn speciale beustrainingsbureau's waar trainingen voor standbemanning gevolgd kunnen worden (Tip: training van Han Leenhouts, www.salesandpepper.nl), maar met gezond verstand kom je ook een eind. Denk bijvoorbeeld aan een verzorgd uiterlijk (misschien allemaal in hetzelfde tenue voor de herkenbaarheid?), een frisse adem, genoeg kennis over de producten, leuke openingszinnen, actieve houding, regels zoals niet eten of bellen op de stand enzovoorts. Het klinkt allemaal erg vanzelfsprekend, toch worden dit soort punten vaak over het hoofd gezien. Maak duidelijke afspraken en zorg voor enthousiasme in het standbemanningsteam!

Voor meer inspiratie zijn er op internet een hoop tips te vinden. Design District is het moment van de waarheid, laat dus niets aan het toeval over!

Vergeet ook de opvolging niet! Administreer alle contacten (bijvoorbeeld met Visit Connect) en doe er na afloop van Design District wat mee. Plan van te voren in wie en wanneer de opvolging gaat doen. Hoe eerder hoe beter.

Parkeren voor deelnemers

Speciaal voor alle deelnemers en standbemanning hebben we het parkeerterrein van Sparta (P5) afgehuurd, en hier kan je gratis parkeren. Als je vroeg bent, sta je vooraan op het terrein, en is het slechts een paar minuten lopen naar de entree van Design District (Ingang 3 in de Koffiefabriek).

Het terrein is open en beveiligd vanaf 8.00 uur 's ochtends tot 1 uur na sluiting van de beurs. Daarna kan je nog steeds het terrein af, maar is het alleen niet meer beveiligd. Parkeren is altijd op eigen risico.

P5 van het Sparta Stadion ligt aan de andere kant van het spoor; volg de borden naar P5 en/ of de voetbal op de (ANWB) borden. De ingang zit tegenover het Stadion. Voorafgaand aan de beurs ontvang je nog een uitgebreide email met route.

Parkeer aub op dit terrein, zodat de bezoekers (jouw klanten!) gedurende de hele dag op het terrein van Van Nelle kunnen parkeren!

Parkeren voor bezoekers

Bezoekers hebben de keuze om betaald te parkeren op het terrein van de Van Nelle Fabriek (€ 12,50 per dag, parkeerkaart kopen nadat je geparkeerd hebt) of gratis op het parkeerterrein van Sparta (P5).

In de buurt kan ook op verschillende plekken (betaald) geparkeerd worden, zoals bijvoorbeeld aan de Horvathweg (125 plekken).

Nogmaals het verzoek aan deelnemers/standbemanning: Parkeer AUB op het Spartaterrein, zodat de bezoekers op het terrein van de Van Nelle Fabriek kunnen parkeren!

Standbemanningsbadges

Badges voor de standbemanning kan je eenvoudig aanvragen via de Registratie Portal. Inloginstructies hiervoor ontvangen alle deelnemers de eerste week van april. Via deze portal geef je de namen door van de standbemanningsleden. Je ontvangt toegangsbewijzen die je meeneemt naar de beurs en bij de entree omwisselt voor een badge.

Het ophalen van de badges kan de eerste beursdag vanaf 8.30 uur. Later kan ook, maar het is raadzaam dit tijdig te doen, omdat na 10.00 uur ook bezoekers aan de balies komen.

Let op: Het bij je dragen van de standbemanningsbadge is gedurende de 3 dagen van Design District verplicht. Het bevordert de veiligheid en vlotte doorstroming bij de entree.

Alleen met een standbemanningsbadges heb je voor en na de reguliere openingstijd van de beurs toegang tot de hallen. Standbemanningsbadges zijn uitsluitend bedoeld voor personen die de stand bemannen. Andere collega's kunnen zich eenvoudig als bezoeker aanmelden.

Catering

De catering op Design District wordt verzorgd door CateringCreators. In elke hal is een cateringpunt met terras waar versnaperingen kunnen worden gehaald. Afrekenen kan alleen met pin of (Master/Visa) creditcard.

Om wachtrijen te omzeilen kan je vooraf lunch bestellen die afgeleverd wordt op je stand. Je kan kiezen welk beleg je wilt op het broodje, en dit wordt met fruit en een flesje sap op je stand gebracht tussen 12.00 en 13.00 uur. Bestellingen kunnen gedaan worden via het bestelformulier in de downloads van het bestelsysteem. Bij voorkeur doe je je bestelling voordat de beurs begint, maar het kan ook op de dag zelf nog tot 10.00 uur worden doorgegeven, bij de grote bar in Hal 3.

Ook bitterballen, muffins, koffie, thee, wijn, bier, bekertjes en glazen zijn met het bestelformulier te verkrijgen.

Voor andere cateringwensen, zoals een verzorgde borrel op de stand kan je contact opnemen met CateringCreators via personeel@cateringcreators.com.

Tijdens de opbouw is er gratis koffie en thee te krijgen in Hal 3 (Tabaksfabriek) bij de doorgang naar de serre. Andere cateringpunten zijn tijdens op- en afbouw gesloten.

District Awards – Deelnemersborrel

Alle deelnemers van Design District mogen hun beste ontwerp inzenden voor de District Awards. Alle inzendingen moeten via het online bestelsysteem voor vrijdag 26 april worden aangemeld.

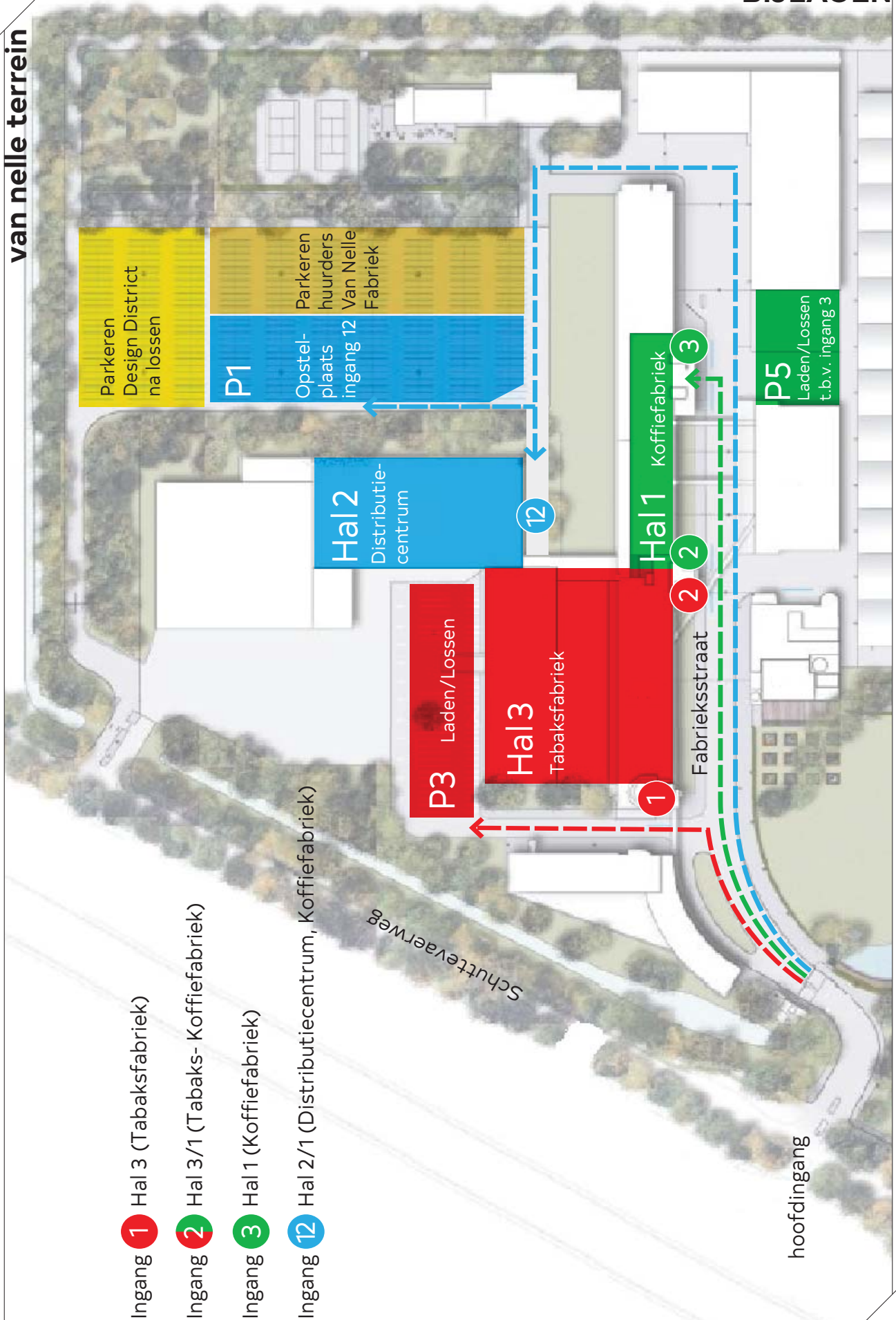
De inzendingen worden door een vakjury beoordeeld en de genomineerden en de winnaar worden tijdens het evenement bekend gemaakt. Het deelnemende ontwerp moet uiteraard wel te bezichtigen zijn op je stand. De uitreiking vindt plaats tijdens de deelnemersborrel op woensdag 5 juni 18.00 – 20.00 uur. Alle deelnemers en standbemanning zijn van harte uitgenodigd!

Lezingenprogramma

Verschillende branche- en beroepsverenigingen en mediapartners verzorgen het lezingenprogramma op Design District.

Mocht je ruimte nodig hebben voor een perspresentatie, lancering, paneldiscussie, lezing, workshop, meet & greet, neem dan contact op met de organisatie.

van nelle terrein



Ingang 1 Hal 3 (Tabaksfabriek)

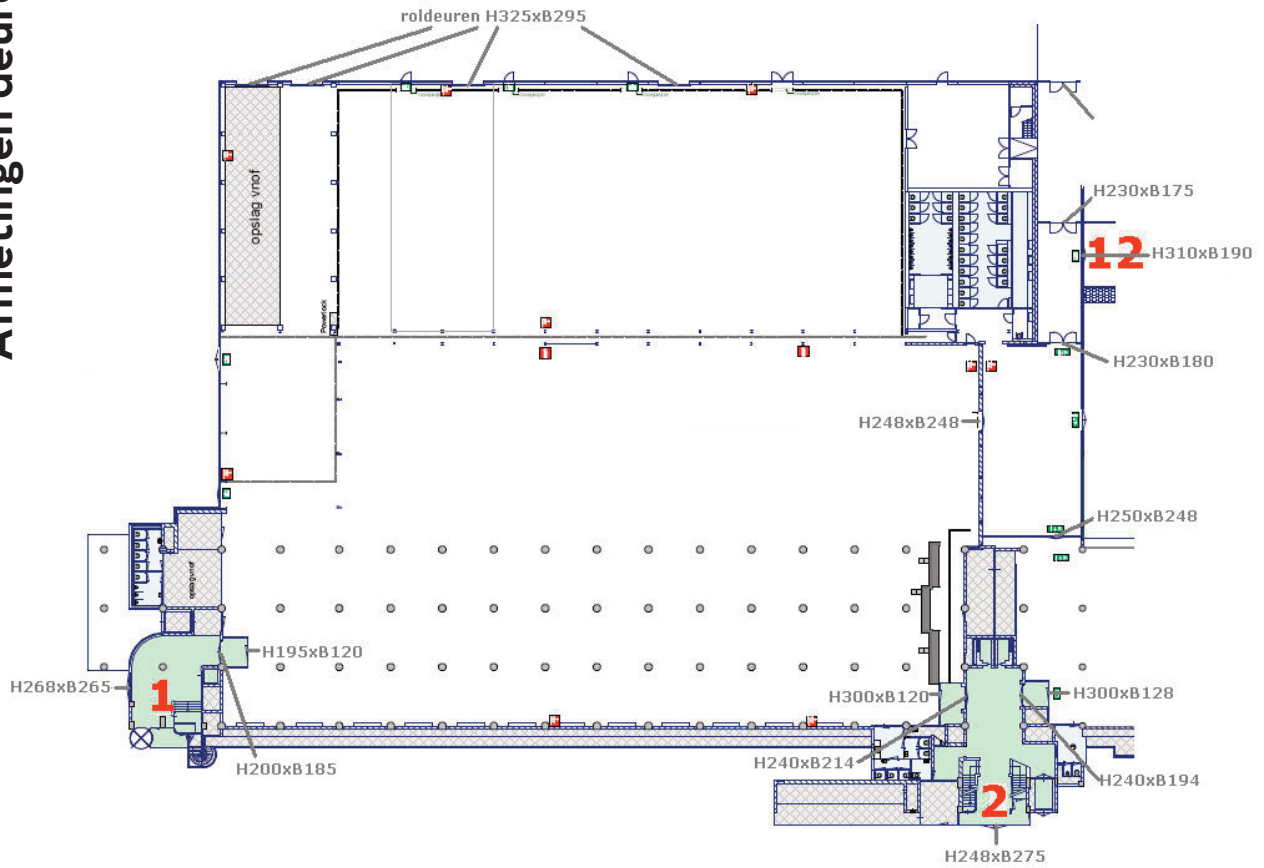
Ingang 2 Hal 3/1 (Tabaks- Koffiefabriek)

Ingang 3 Hal 1 (Koffiefabriek)

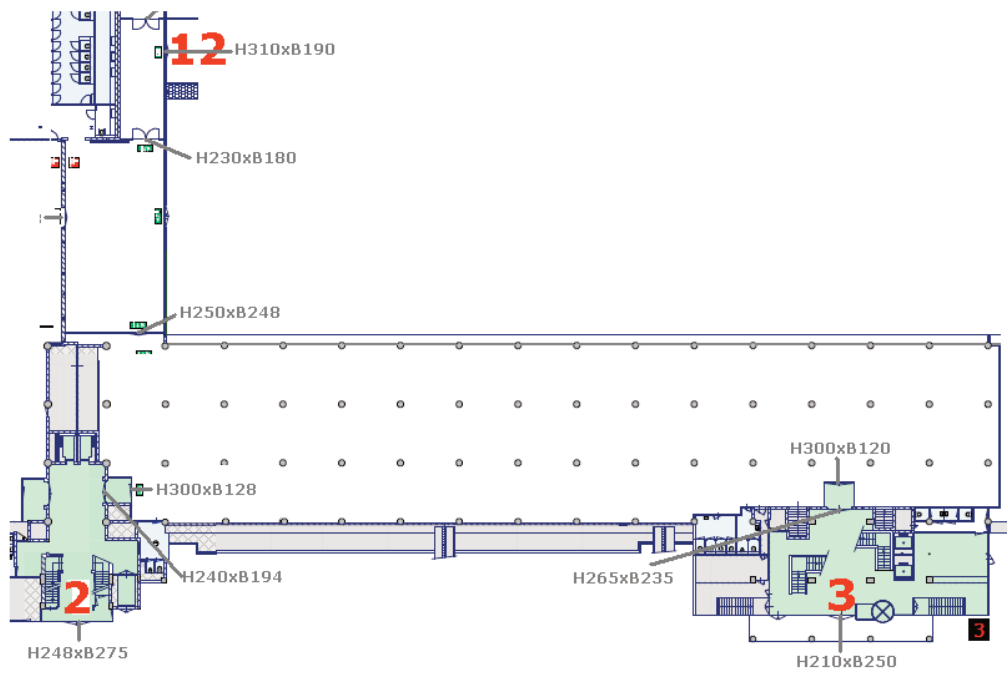
Ingang 12 Hal 2/1 (Distributiecentrum, Koffiefabriek)

hoofdingang

Tabaksfabriek Hal 3



Koffiefabriek Hal 1



Heb je...

Gegevens, tekst en foto voor de catalogus geüpload?

Hoe eerder hoe beter!

Al je relaties uitgenodigd via het online registratiesysteem?

Je kunt gaandeweg bijhouden wie zich op je uitnodiging heeft ingeschreven en dus van plan is te komen!

Hoe eerder hoe beter, en hoe vaker hoe beter!

Licentie(s) voor de Visit Connect app besteld? En de app ingesteld?

Niet verplicht, wel handig om leads vast te leggen!

De namen voor de badges van de standbemanning doorgegeven?

Elektra-aansluiting(en) besteld?

Uiterlijk 26 april 2019.

Verlichting en/of ophangpunten geregeld?

Uiterlijk 26 april 2019.

Standschoonmaak besteld?

Uiterlijk 26 april 2019.

Je beste product aangemeld voor de District Awards?

Uiterlijk 26 april 2019.

Een ontwerp van de stand ter goedkeuring aan de organisatie gestuurd?

Verplicht voor deelnemers met vrije standbouw, uiterlijk 26 april 2019

Een ontwerp voor de print op de achterwand gestuurd en eventuele andere wensen doorgegeven aan Kees Schippers?

Voor deelnemers met standaard standbouw, uiterlijk 26 april 2019.

De op-, afbouw en parkeer procedures goed doorgenomen en doorgegeven aan collega's en leveranciers?

Voorkom dat ze het terrein niet op kunnen of onnodig moeten wachten!

Gedacht aan verzekering?

Gedacht aan catering voor op de stand?

Ons geïnformeerd over de bijzonderheden van je presentatie?

Wat is er te zien?

Wat is er nieuw?

Laat het ons weten en stuur beeldmateriaal!

DESIGN
DISTRICT  '19
vakevenement voor interieurdesign

wij wensen je een goede beurs